

รายงานผลความพึงพอใจของผู้รับบริการ  
และผู้มีส่วนได้ส่วนเสีย  
ปีงบประมาณ ๒๕๖๔



สำนักงานเขตพื้นที่การศึกษาประถมศึกษาประจวบคีรีขันธ์ เขต ๒  
สำนักงานคณะกรรมการการศึกษาขั้นพื้นฐาน  
กระทรวงศึกษาธิการ

## ความพึงพอใจในการบริหารและการจัดการศึกษาของสำนักงานเขตพื้นที่การศึกษาประถมศึกษา ประจวบคีรีขันธ์ เขต ๒ ปีงบประมาณ ๒๕๖๔

.....

สำนักงานเขตพื้นที่การศึกษาประถมศึกษาประจวบคีรีขันธ์ เขต ๒ ได้ดำเนินการสำรวจความพึงพอใจในการบริหารและการจัดการศึกษาของสำนักงานเขตพื้นที่การศึกษาประถมศึกษาประจวบคีรีขันธ์ เขต ๒ ปีงบประมาณ ๒๕๖๔ เพื่อศึกษาระดับความพึงพอใจในการบริหารและการจัดการศึกษาของสำนักงานเขตพื้นที่การศึกษาประถมศึกษาประจวบคีรีขันธ์ เขต ๒ และนำผลที่ได้มาใช้เป็นข้อมูลปรับปรุง การบริหารและการจัดการศึกษาของสำนักงานเขตพื้นที่การศึกษาประถมศึกษาประจวบคีรีขันธ์ เขต ๒ ต่อไป

### วัตถุประสงค์

๑. เพื่อศึกษาระดับความพึงพอใจในการบริหารและการจัดการศึกษาของสำนักงานเขตพื้นที่การศึกษาประถมศึกษาประจวบคีรีขันธ์ เขต ๒ ปีงบประมาณ ๒๕๖๔

๒. เพื่อนำผลการศึกษามาใช้เป็นข้อมูลปรับปรุง การบริหารและการจัดการศึกษาของสำนักงานเขตพื้นที่การศึกษาประถมศึกษาประจวบคีรีขันธ์ เขต ๒ ต่อไป

### วิธีดำเนินการ

การดำเนินการครั้งนี้ เพื่อสำรวจความพึงพอใจในการบริหารและการจัดการศึกษาของสำนักงานเขตพื้นที่การศึกษาประถมศึกษาประจวบคีรีขันธ์ เขต ๒ ปีงบประมาณ ๒๕๖๔ โดยจะนำเสนอตามลำดับ ดังนี้

### กลุ่มตัวอย่าง

กลุ่มตัวอย่างที่ใช้ในการดำเนินการสำรวจความพึงพอใจ คือ ผู้บริหาร บุคลากรทางการศึกษา ครูผู้สอน ก.ต.ป.น. คณะกรรมการสถานศึกษา และอื่น ๆ จำนวน ๒๓๕ คน

### เครื่องมือที่ใช้

เนื่องจากการสำรวจความพึงพอใจครั้งนี้เป็นลักษณะเชิงสำรวจผู้วิจัยเลือกใช้แบบสอบถามความคิดเห็นเป็นเครื่องมือที่ใช้ในการสำรวจข้อมูล โดยเครื่องมือที่ใช้แบ่งออกเป็น ๒ อย่างได้แก่ ลักษณะของเครื่องมือที่ใช้ในการสำรวจความพึงพอใจและการสร้างเครื่องมือที่ใช้ในการสำรวจความพึงพอใจ ซึ่งมีรายละเอียดดังต่อไปนี้

ลักษณะของเครื่องมือที่ใช้ในการสำรวจความพึงพอใจแบ่งออกเป็น ๒ ส่วน ได้แก่

ส่วนที่ ๑ เป็นแบบสอบถามเกี่ยวกับข้อมูลส่วนบุคคล มีข้อความจำนวน ๑ ข้อ เป็นคำถามชนิดปลายเปิด (close - ended question) และมีหลายคำตอบให้เลือก (multiple choice question)

ส่วนที่ ๒ เป็นแบบสอบถามเกี่ยวกับความพึงพอใจต่อการบริหารและการจัดการศึกษา รวมทั้งการให้บริการของสำนักงานเขตพื้นที่การศึกษา มีข้อความแบ่งเป็นรายด้าน จำนวน ๔ ด้าน ลักษณะคำถามเป็นแบบ Likert scale ใช้ระดับการวัดข้อมูลเป็นอันตรภาค (interval scale) แบ่งออกเป็น ๕ ระดับ

## การสร้างเครื่องมือ

นำข้อมูลที่ได้จากการรวบรวมมาสร้างแบบสอบถามเกี่ยวกับความพึงพอใจในการบริหารและการจัดการศึกษาของสำนักงานเขตพื้นที่การศึกษาประถมศึกษาประจวบคีรีขันธ์ เขต ๒ ปีงบประมาณ ๒๕๖๔ ซึ่งแบ่งเป็น ๒ ส่วน ดังนี้

ส่วนที่ ๑ เป็นแบบสอบถามเกี่ยวกับข้อมูลส่วนบุคคล

ส่วนที่ ๒ เป็นแบบสอบถามเกี่ยวกับความพึงพอใจต่อการบริหารและการจัดการศึกษา รวมทั้งการให้บริการของสำนักงานเขตพื้นที่การศึกษา

การประเมินผลการวิเคราะห์ แบ่งออกเป็น ๕ ระดับ โดยกำหนดค่าอัตราภาคส่วนของค่าเฉลี่ยเป็น ๐.๘๐ คำนวณดังนี้

$$\begin{aligned} \text{ค่าเฉลี่ย} &= \frac{\text{คะแนนสูงสุด} - \text{คะแนนต่ำสุด}}{\text{จำนวนชั้น}} \\ &= \frac{๕ - ๑}{๕} \\ &= ๐.๘๐ \end{aligned}$$

ค่าเฉลี่ย	ความหมาย
๔.๒๑-๕.๐๐	ความพึงพอใจมากที่สุด
๓.๔๑-๔.๒๐	ความพึงพอใจมาก
๒.๖๑-๓.๔๐	ความพึงพอใจปานกลาง
๑.๘๑-๒.๖๐	ความพึงพอใจน้อย
๑.๐๐-๑.๘๐	ความพึงพอใจน้อยที่สุด

## สถิติที่ใช้ในการวิเคราะห์ข้อมูล

การวิเคราะห์ข้อมูลโดยใช้สถิติเชิงพรรณนา (descriptive statistics) ดังนี้

๑. การวิเคราะห์ข้อมูลส่วนบุคคล ลักษณะแบบสอบถามเป็นแบบตรวจสอบรายการ (check list) ใช้วิธีการหาค่าความถี่ (frequency) แล้วสรุปมาเป็นค่าร้อยละ (percentage)

๒. การวิเคราะห์ระดับความพึงพอใจ โดยใช้สถิติเชิงพรรณนามาแจกแจงความถี่ คำนวณค่าร้อยละ หาค่าเฉลี่ย ( $\bar{x}$ )

## ผลการวิเคราะห์ข้อมูล

### ส่วนที่ ๑ ข้อมูลส่วนบุคคล

การศึกษาข้อมูลส่วนบุคคลของผู้รับบริการ ประกอบด้วย ผู้บริหาร บุคลากรทางการศึกษา ครูผู้สอน ก.ต.ป.น. คณะกรรมการสถานศึกษา และอื่น ๆ โดยมีรายละเอียดดังนี้

#### ตารางที่ ๑ จำนวนและร้อยละเกี่ยวกับข้อมูลส่วนบุคคลของผู้รับบริการ

(n = ๒๓๕)

ข้อมูลส่วนบุคคล	จำนวน	ร้อยละ
<b>๑. ข้อมูลส่วนบุคคล</b>		
ผู้บริหาร	๕๐	๒๑.๓
บุคลากรทางการศึกษา	๓๗	๑๖.๒
ครูผู้สอน	๑๒๘	๕๔.๕
ก.ต.ป.น.	๗	๓
คณะกรรมการสถานศึกษา	๑๐	๔.๓
อื่น ๆ (ครูอัตราจ้าง)	๒	๐.๘

#### ตารางที่ ๑ อธิบายข้อมูลส่วนบุคคลของผู้รับบริการ จำนวน ๒๓๕ คน ได้ดังนี้

ข้อมูลส่วนบุคคลของผู้รับบริการและผู้ที่มีส่วนได้ส่วนเสียเป็นครูผู้สอน ร้อยละ ๕๔.๕ รองลงมาคือผู้บริหาร ร้อยละ ๒๑.๓ และกลุ่มตัวอย่างที่มีน้อยที่สุดได้แก่ อื่น ๆ (ครูอัตราจ้าง) ร้อยละ ๐.๘



**ส่วนที่ ๒ ความพึงพอใจต่อการบริหารและการจัดการศึกษา รวมทั้งการให้บริการของสำนักงานเขตพื้นที่การศึกษา**

ความพึงพอใจต่อการบริหารและการจัดการศึกษา รวมทั้งการให้บริการของสำนักงานเขตพื้นที่การศึกษา แบ่งออกเป็น ๔ ด้านคือ ด้านวิชาการ ด้านงบประมาณ ด้านการบริหารงานบุคคล ด้านการบริหารทั่วไป โดยมีรายละเอียดดังนี้

**ตารางที่ ๒** จำนวน ร้อยละ ค่าเฉลี่ย และระดับความพึงพอใจต่อการบริหารและการจัดการศึกษา รวมทั้งการให้บริการของสำนักงานเขตพื้นที่การศึกษา เป็นรายด้าน

(n = ๒๓๕)

ข้อ	ความพึงพอใจต่อการบริหารและการจัดการศึกษา รวมทั้งการให้บริการ	มากที่สุด	มาก	ปานกลาง	น้อย	น้อยที่สุด	$\bar{x}$	ระดับความพึงพอใจ
๑	ด้านวิชาการ	๑๒๗ (๕๔.๐)	๘๕ (๓๖.๒)	๒๐ (๘.๕)	๓ (๑.๓)	๑ (๐.๔)	๔.๔๓	มากที่สุด
๒	ด้านงบประมาณ	๑๓๓ (๕๖.๖)	๘๓ (๓๕.๓)	๑๖ (๖.๘)	๒ (๐.๙)	๑ (๐.๔)	๔.๔๗	มากที่สุด
๓	ด้านการบริหารงานบุคคล	๑๒๙ (๖๑.๖)	๘๔ (๒๙.๖)	๑๗ (๘.๘)	๓ (๑.๓)	๑ (๐.๔)	๔.๔๒	มากที่สุด
๔	ด้านการบริหารทั่วไป	๑๓๔ (๕๗.๕)	๘๒ (๓๔.๙)	๑๘ (๗.๗)	๒ (๐.๙)	๑ (๐.๔)	๔.๔๙	มากที่สุด
<b>ค่าเฉลี่ยรวม</b>							<b>๔.๔๘</b>	<b>มากที่สุด</b>

**ตารางที่ ๒** พิจารณาโดยรวมกลุ่มตัวอย่างมีระดับความพึงพอใจต่อการบริหารและการจัดการศึกษา รวมทั้งการให้บริการของสำนักงานเขตพื้นที่การศึกษา อยู่ในระดับมากที่สุด ( $\bar{x}$  = ๔.๔๘) เมื่อพิจารณาเป็นรายด้านพบว่ากลุ่มตัวอย่างมีความพึงพอใจต่อด้านบริหารงานทั่วไป มากที่สุด ( $\bar{x}$  = ๔.๔๙) รองลงมาคือ ความพึงพอใจต่อด้านงบประมาณ ( $\bar{x}$  = ๔.๔๗) และด้านวิชาการ ( $\bar{x}$  = ๔.๔๓) ส่วนความพึงพอใจด้านน้อยที่สุดคือ ความพึงพอใจต่อด้านบริหารงานบุคคล ( $\bar{x}$  = ๔.๔๒)

ตารางที่ ๓ จำนวน ร้อยละ ค่าเฉลี่ย และระดับความพึงพอใจ ต่อการบริหารและการจัดการศึกษา รวมทั้งการให้บริการของสำนักงานเขตพื้นที่การศึกษา ด้านวิชาการ

(n = ๒๓๕)

ข้อ	ความพึงพอใจต่อการบริหารและการจัดการศึกษา รวมทั้งการให้บริการ	มากที่สุด	มาก	ปานกลาง	น้อย	น้อยที่สุด	$\bar{X}$	ระดับความพึงพอใจ
๑	การจัดทำแผนพัฒนาคุณภาพการศึกษา	๑๒๗ (๕๔)	๘๔ (๓๗.๕)	๒๒ (๙.๔)	๒ (๐.๙)	๐ (๐.๐)	๔.๔๓	มากที่สุด
๒	การพัฒนากรอบหลักสูตรท้องถิ่น สอดคล้องกับแผนการศึกษาแห่งชาติและความต้องการของสถานศึกษา	๑๐๔ (๔๔.๓)	๙๔ (๔๐)	๒๖ (๑๑.๑)	๘ (๓.๔)	๓ (๑.๓)	๔.๒๓	มากที่สุด
๓	การส่งเสริมการพัฒนาหลักสูตรสถานศึกษาให้สอดคล้องกับหลักสูตรแกนกลางฯ	๑๓๒ (๕๖.๒)	๘๓ (๓๕.๓)	๑๖ (๖.๘)	๓ (๑.๓)	๑ (๐.๔)	๔.๔๖	มากที่สุด
๔	การส่งเสริม สนับสนุนให้สถานศึกษาจัดกระบวนการเรียนรู้ที่เน้นผู้เรียนเป็นสำคัญ	๑๓๔ (๕๗)	๘๖ (๓๖.๖)	๑๓ (๕.๕)	๑ (๐.๔)	๑ (๐.๔)	๔.๔๙	มากที่สุด
๕	การส่งเสริม สนับสนุนให้สถานศึกษามีการผลิตพัฒนาสื่อ เครื่องมือ อุปกรณ์ในการจัดการเรียนการสอนที่หลากหลายครอบคลุมทุกกลุ่มสาระ	๑๒๕ (๕๓.๒)	๘๒ (๓๔.๙)	๒๔ (๑๐.๒)	๔ (๑.๗)	๐ (๐.๐)	๔.๔๐	มากที่สุด
๖	การส่งเสริม สนับสนุนให้สถานศึกษามีการวัดผล ประเมินผลที่หลากหลาย และนำผลการประเมินไปใช้ในการปรับปรุงคุณภาพการศึกษา	๑๒๔ (๕๒.๘)	๘๘ (๓๗.๔)	๑๙ (๘.๑)	๔ (๑.๗)	๐ (๐.๐)	๔.๔๑	มากที่สุด

ตารางที่ ๓ (ต่อ)

(n = ๒๓๕)

ข้อ	ความพึงพอใจต่อการบริหารและการจัดการศึกษา รวมทั้งการให้บริการ	มากที่สุด	มาก	ปานกลาง	น้อย	น้อยที่สุด	$\bar{x}$	ระดับความพึงพอใจ
๗	การส่งเสริม สนับสนุน นิเทศ ติดตาม ตรวจสอบ การพัฒนาคุณภาพ การศึกษาตามระบบ ประกันคุณภาพ การศึกษา	๑๓๕ (๕๗.๔)	๘๐ (๓๔)	๑๙ (๘.๑)	๑ (๐.๔)	๐ (๐.๐)	๔.๔๙	มากที่สุด
๘	การส่งเสริม สนับสนุนให้บุคลากรในสำนักงานเขตพื้นที่การศึกษาและสถานศึกษาทำวิจัยและนำผลการวิจัยไปพัฒนาคุณภาพการศึกษา	๑๒๐ (๕๑.๑)	๙๓ (๓๙.๖)	๒๐ (๘.๕)	๒ (๐.๙)	๐ (๐.๐)	๔.๔๑	มากที่สุด
๙	การส่งเสริม สนับสนุนให้สถานศึกษาพัฒนาการจัด กิจกรรมพัฒนาผู้เรียน และระบบดูแลช่วยเหลือนักเรียน	๑๔๕ (๖๑.๗)	๗๒ (๓๐.๖)	๑๖ (๖.๘)	๒ (๐.๙)	๐ (๐.๐)	๔.๕๓	มากที่สุด
๑๐	การส่งเสริม สนับสนุนให้บุคคล องค์กร หน่วยงานต่างๆ มีส่วนร่วมในการจัดการศึกษาและเป็นแหล่งเรียนรู้เพื่อพัฒนาคุณภาพการศึกษาในรูปแบบเครือข่าย	๑๒๔ (๕๒.๘)	๘๙ (๓๗.๙)	๒๐ (๘.๕)	๒ (๐.๙)	๐ (๐.๐)	๔.๔๓	มากที่สุด
<b>ค่าเฉลี่ยรวม</b>							<b>๔.๔๓</b>	<b>มากที่สุด</b>

ตารางที่ ๓ พิจารณาโดยรวมกลุ่มตัวอย่างมีระดับความพึงพอใจต่อการบริหารและการจัดการศึกษา รวมทั้งการให้บริการของสำนักงานเขตพื้นที่การศึกษา ด้านวิชาการ อยู่ในระดับมากที่สุด ( $\bar{x} = ๔.๔๓$ ) โดยประเด็นที่มีความพึงพอใจสูงสุด คือ ข้อ ๙ การส่งเสริม สนับสนุนให้สถานศึกษาพัฒนาการจัดกิจกรรมพัฒนาผู้เรียน และระบบดูแลช่วยเหลือนักเรียน ( $\bar{x} = ๔.๕๓$ ) รองลงมาคือ ข้อ ๔ และข้อ ๗ การส่งเสริม สนับสนุนให้สถานศึกษาจัดกระบวนการเรียนรู้ที่เน้นผู้เรียนเป็นสำคัญ และการส่งเสริมสนับสนุน นิเทศ ตรวจสอบการพัฒนาคุณภาพการศึกษาตามระบบประกันคุณภาพ ( $\bar{x} = ๔.๔๙$ )

ส่วนประเด็นที่มีความพึงพอใจน้อยที่สุดคือ ข้อ ๒ การพัฒนากรอบหลักสูตรท้องถิ่นสอดคล้องกับแผนการศึกษาแห่งชาติและความต้องการของสถานศึกษา ( $\bar{X}$  = ๔.๒๓)

ตารางที่ ๔ จำนวน ร้อยละ ค่าเฉลี่ย และระดับความพึงพอใจ ต่อการบริหารและการจัดการศึกษา รวมทั้งการให้บริการของสำนักงานเขตพื้นที่การศึกษา ด้านงบประมาณ

(n = ๒๓๕)

ข้อ	ความพึงพอใจต่อการบริหารและการจัดการศึกษา รวมทั้งการให้บริการ	มากที่สุด	มาก	ปานกลาง	น้อย	น้อยที่สุด	$\bar{X}$	ระดับความพึงพอใจ
๑	การขอจัดตั้ง จัดสรร และโอนเงิน งบประมาณในสถานศึกษา	๑๒๑ (๕๑.๕)	๘๔ (๓๕.๗)	๒๗ (๑๑.๕)	๓ (๑.๓)	๐ (๐.๐)	๔.๓๗	มากที่สุด
๒	การวางแผนการใช้ งบประมาณถูกต้องตามระเบียบ/กฎหมายที่กำหนด และสอดคล้องกับนโยบาย	๑๓๒ (๕๖.๒)	๘๗ (๓๗)	๑๓ (๕.๕)	๓ (๑.๓)	๐ (๐.๐)	๔.๔๘	มากที่สุด
๓	การแต่งตั้งผู้รับผิดชอบ ในการจัดระบบการบริหารการเงิน บัญชี และพัสดุอย่างชัดเจน	๑๔๙ (๖๓.๔)	๗๐ (๒๙.๘)	๑๕ (๖.๔)	๑ (๐.๔)	๐ (๐.๐)	๔.๕๖	มากที่สุด
๔	การสร้างความรู้ ความเข้าใจ ด้านการวางแผนการใช้งบประมาณให้กับบุคคลที่เกี่ยวข้อง	๑๒๙ (๕๔.๙)	๘๗ (๓๗)	๑๗ (๗.๒)	๒ (๐.๙)	๐ (๐.๐)	๔.๔๖	มากที่สุด
๕	การนิเทศ กำกับ ติดตามและตรวจสอบ การใช้งบประมาณของสถานศึกษา	๑๓๖ (๕๗.๙)	๘๔ (๓๕.๗)	๑๓ (๕.๕)	๑ (๐.๔)	๑ (๐.๔)	๔.๕๐	มากที่สุด

ตารางที่ ๔ (ต่อ)

(n = ๒๓๕)

ข้อ	ความพึงพอใจต่อการบริหารและการจัดการศึกษา รวมทั้งการให้บริการ	มากที่สุด	มาก	ปานกลาง	น้อย	น้อยที่สุด	$\bar{x}$	ระดับความพึงพอใจ
๖	การให้คำปรึกษาช่วยเหลือ แนะนำการปฏิบัติงานด้านการเงินและบัญชี	๑๔๐ (๕๙.๖)	๗๘ (๓๓.๒)	๑๔ (๖)	๑ (๐.๔)	๒ (๐.๙)	๔.๕๐	มากที่สุด
๗	การให้คำปรึกษาช่วยเหลือ แนะนำ ในการรายงานผลการเบิกจ่ายงบประมาณ	๑๓๖ (๕๗.๙)	๘๓ (๓๕.๓)	๑๓ (๕.๕)	๒ (๐.๙)	๑ (๐.๔)	๔.๔๙	มากที่สุด
๘	การนำนวัตกรรมเทคโนโลยีมาใช้ในการพัฒนางาน	๑๒๑ (๕๑.๕)	๙๒ (๓๙.๑)	๒๐ (๘.๕)	๑ (๐.๔)	๑ (๐.๔)	๔.๔๑	มากที่สุด
๙	จัดทำเอกสารการรายงานผลการดำเนินงานทางด้านงบประมาณประจำปีอย่างเป็นระบบ	๑๓๙ (๕๙.๑)	๘๑ (๓๔.๕)	๑๐ (๔.๓)	๓ (๑.๓)	๒ (๐.๙)	๔.๕๐	มากที่สุด
๑๐	การประเมินความเสี่ยงด้านการเงิน การบัญชี และพัสดุฯ	๑๒๙ (๕๔.๙)	๘๖ (๓๖.๖)	๑๕ (๖.๔)	๔ (๑.๗)	๑ (๐.๔)	๔.๔๔	มากที่สุด
ค่าเฉลี่ยรวม							๔.๔๗	มากที่สุด

ตารางที่ ๔ พิจารณาโดยรวมกลุ่มตัวอย่างมีระดับความพึงพอใจต่อการบริหารและการจัดการศึกษา รวมทั้งการให้บริการของสำนักงานเขตพื้นที่การศึกษา ด้านงบประมาณ อยู่ในระดับมากที่สุด ( $\bar{x} = ๔.๔๗$ ) โดยประเด็นที่มีความพึงพอใจสูงสุด คือ ข้อ ๓ การแต่งตั้งผู้รับผิดชอบในการจัดระบบการบริหารการเงิน บัญชี และพัสดุอย่างชัดเจน ( $\bar{x} = ๔.๕๖$ ) รองลงมาคือ ข้อ ๕, ๖ และข้อ ๙ การนิเทศ กำกับ ติดตาม และตรวจสอบการใช้งบประมาณของสถานศึกษา , การให้คำปรึกษาช่วยเหลือ แนะนำการปฏิบัติงานด้านการเงินและบัญชี และจัดทำเอกสารการรายงานผลการดำเนินงานทางด้านงบประมาณประจำปีอย่างเป็นระบบ ( $\bar{x} = ๔.๕๐$ ) ส่วนประเด็นที่มีความพึงพอใจน้อยที่สุดคือ ข้อ ๑ การขอจัดตั้ง จัดสรร และโอนเงินงบประมาณในสถานศึกษา ( $\bar{x} = ๔.๓๗$ )

ตารางที่ ๕ จำนวน ร้อยละ ค่าเฉลี่ย และระดับความพึงพอใจ ต่อการบริหารและการจัดการศึกษา รวมทั้งการให้บริการของสำนักงานเขตพื้นที่การศึกษา ด้านการบริหารงานบุคคล

(n = ๒๓๕)

ข้อ	ความพึงพอใจต่อการบริหารและการจัดการศึกษา รวมทั้งการให้บริการ	มากที่สุด	มาก	ปานกลาง	น้อย	น้อยที่สุด	$\bar{X}$	ระดับความพึงพอใจ
๑	การจัดทำข้อมูลสารสนเทศศัตรากำลักรุและบุคลากรทางการศึกษาที่สอดคล้องกับนโยบาย สภาพปัญหาและความต้องการของสถานศึกษา	๑๒๗ (๕๔)	๘๕ (๓๖.๒)	๑๖ (๖.๘)	๕ (๒.๑)	๒ (๐.๙)	๔.๔๐	มากที่สุด
๒	การจัดทำแผนอัตรากำลักรุและบุคลากรทางการศึกษาที่สอดคล้องกับนโยบาย สภาพปัญหาและความต้องการของสถานศึกษา	๑๒๗ (๕๔)	๘๔ (๓๕.๗)	๑๗ (๗.๒)	๖ (๒.๖)	๑ (๐.๔)	๔.๔๐	มากที่สุด
๓	การสรรหา บรรจุ แต่งตั้งย้าย โอน รวมทั้งการออกจากราชการของครูและบุคลากรทางการศึกษาที่ถูกต้องตามระเบียบ โปร่งใส ตรวจสอบได้	๑๓๔ (๕๗)	๘๑ (๓๗.๕)	๑๙ (๘.๑)	๑ (๐.๔)	๐ (๐.๐)	๔.๔๘	มากที่สุด
๔	การจัดทำแผนพัฒนาครูและบุคลากรทางการศึกษาเพื่อเป็นครูมืออาชีพโดยวิธีการที่หลากหลาย ทุกกลุ่มเป้าหมายอย่างทั่วถึง	๑๑๗ (๔๙.๘)	๙๙ (๔๒.๑)	๑๖ (๖.๘)	๒ (๐.๙)	๑ (๐.๔)	๔.๔๐	มากที่สุด
๕	การเสริมสร้าง วินัย คุณธรรมจริยธรรม และจรรยาบรรณวิชาชีพให้แก่ครูและบุคลากรทางการศึกษาทุกกลุ่มเป้าหมาย	๑๔๒ (๖๐.๔)	๗๑ (๓๐.๒)	๑๙ (๘.๑)	๒ (๐.๙)	๑ (๐.๔)	๔.๔๙	มากที่สุด
ค่าเฉลี่ยรวม							๔.๔๒	มากที่สุด

ตารางที่ ๕ พิจารณาโดยรวมกลุ่มตัวอย่างมีระดับความพึงพอใจต่อการบริหารและการจัดการศึกษา รวมทั้ง การให้บริการของสำนักงานเขตพื้นที่การศึกษา ด้านการบริหารงานบุคคล อยู่ในระดับมาก ( $\bar{X} = ๔.๔๒$ ) โดย ประเด็นที่มีความพึงพอใจสูงสุด คือ ข้อ ๕ การเสริมสร้าง วินัย คุณธรรมจรรยาบรรณ และจรรยาบรรณวิชาชีพ ให้แก่ครูและบุคลากรทางการศึกษาทุกกลุ่มเป้าหมาย ( $\bar{X} = ๔.๔๙$ ) รองลงมาคือ ข้อ ๓ การสรรหา บรรจุ แต่งตั้ง ย้าย โอน รวมทั้งการออกจากราชการของครูและบุคลากรทางการศึกษาที่ถูกต้องตามระเบียบ โปร่งใส ตรวจสอบได้ ( $\bar{X} = ๔.๔๘$ ) ส่วนประเด็นที่มีความพึงพอใจน้อยที่สุดคือ ข้อ ๑,๒ และ ๔ การจัดทำข้อมูล สารสนเทศอัตรากำลังครูและบุคลากรทางการศึกษาที่สอดคล้องกับนโยบาย สภาพปัญหา และความต้องการ ของสถานศึกษา , การจัดทำแผนอัตรากำลังครูและบุคลากรทางการศึกษาที่สอดคล้องกับนโยบาย สภาพ ปัญหา และความต้องการของสถานศึกษา และการจัดทำแผนพัฒนาครูและบุคลากรทางการศึกษาเพื่อเป็นครู มืออาชีพโดยวิธีการที่หลากหลาย ทุกกลุ่มเป้าหมายอย่างทั่วถึง ( $\bar{X} = ๔.๔๐$ )

ตารางที่ ๖ จำนวน ร้อยละ ค่าเฉลี่ย และระดับความพึงพอใจ ต่อการบริหารและการจัดการศึกษา รวมทั้ง การให้บริการของสำนักงานเขตพื้นที่การศึกษา ด้านการบริหารทั่วไป

(n = ๒๓๕)

ข้อ	ความพึงพอใจต่อการบริหารและการจัดการศึกษา รวมทั้งการให้บริการ	มากที่สุด	มาก	ปานกลาง	น้อย	น้อยที่สุด	$\bar{X}$	ระดับความพึงพอใจ
๑	จัดทำระบบข้อมูลสารสนเทศเชื่อมโยงทั้งภายในและภายนอกเขตฯ และส่วนกลาง อย่างเป็นระบบใช้ง่าย สะดวกรวดเร็ว	๑๔๑ (๖๐)	๗๒ (๓๐.๖)	๑๙ (๘.๑)	๒ (๐.๙)	๑ (๐.๔)	๔.๔๙	มากที่สุด
๒	การประชาสัมพันธ์และเผยแพร่ข้อมูลสารสนเทศต่อสถานศึกษาและสาธารณชนอย่างต่อเนื่อง	๑๓๘ (๕๘.๗)	๗๗ (๓๒.๘)	๑๗ (๗.๒)	๓ (๑.๓)	๐ (๐.๐)	๔.๔๙	มากที่สุด
๓	ช่องทางในการสื่อสารและแลกเปลี่ยนความคิดเห็นร่วมกันหลายช่องทาง	๑๓๖ (๕๗.๙)	๗๗ (๓๒.๘)	๒๐ (๘.๕)	๑ (๐.๔)	๑ (๐.๔)	๔.๔๗	มากที่สุด
๔	การจัดทำแผนผังอาคารสถานที่ และป้ายประชาสัมพันธ์ อย่างชัดเจน	๑๒๘ (๕๔.๕)	๘๙ (๓๗.๙)	๑๖ (๖.๘)	๒ (๐.๙)	๐ (๐.๐)	๔.๔๖	มากที่สุด

ตารางที่ ๖ (ต่อ)

(n = ๒๓๕)

ข้อ	ความพึงพอใจต่อการ บริหารและการจัด การศึกษา รวมทั้งการ ให้บริการ	มากที่สุด	มาก	ปาน กลาง	น้อย	น้อย ที่สุด	$\bar{X}$	ระดับ ความพึง พอใจ
๕	การบำรุงรักษาอาคาร สถานที่ ระบบ สาธารณูปโภคและ สภาพแวดล้อมเป็น ระเบียบ สะอาด ถูก สุขลักษณะใน สำนักงาน เขตพื้นที่การศึกษา	๑๓๖ (๕๗.๙)	๘๓ (๓๕.๓)	๑๓ (๕.๕)	๓ (๑.๓)	๐ (๐.๐)	๔.๕๐	มากที่สุด
๖	การติดตาม ประเมินผล การปฏิบัติงานตาม มาตรฐานการปฏิบัติงาน และปรับปรุงอย่าง ต่อเนื่อง	๑๒๙ (๕๔.๙)	๘๙ (๓๗.๙)	๑๕ (๖.๔)	๒ (๐.๙)	๐ (๐.๐)	๔.๔๗	มากที่สุด
๗	การวางระบบควบคุม ภายในที่สอดคล้องกับ สภาพปัญหา และตรง ตามภารกิจของ หน่วยงาน	๑๓๓ (๕๖.๖)	๘๔ (๓๕.๗)	๑๗ (๗.๒)	๑ (๐.๔)	๐ (๐.๐)	๔.๔๙	มากที่สุด
๘	การจัดสวัสดิการและ สวัสดิภาพของครูและ บุคลากรทางการศึกษา ได้อย่างทั่วถึง สอดคล้อง กับระเบียบที่กำหนดและ ความต้องการจำเป็น	๑๒๘ (๕๔.๕)	๘๕ (๓๖.๒)	๒๐ (๘.๕)	๑ (๐.๔)	๑ (๐.๑)	๔.๔๔	มากที่สุด
๙	การรับฟังความคิดเห็น ของครูและบุคลากร ทางการศึกษารวมถึง บุคคลอื่นที่มีส่วน เกี่ยวข้อง	๑๓๑ (๕๕.๗)	๘๑ (๓๔.๕)	๒๒ (๙.๔)	๐ (๐.๐)	๑ (๐.๔)	๔.๔๕	มากที่สุด



ตารางที่ ๖ (ต่อ)

(n = ๒๓๕)

ข้อ	ความพึงพอใจต่อการบริหารและการจัดการศึกษา รวมทั้งการให้บริการ	มากที่สุด	มาก	ปานกลาง	น้อย	น้อยที่สุด	$\bar{x}$	ระดับความพึงพอใจ
๑๐	การประสาน ส่งเสริมสร้างเครือข่ายความร่วมมือจากบุคคล หน่วยงาน สถาบัน องค์การภาครัฐ และเอกชน เข้ามาร่วมชม ทรัพยากรเพื่อพัฒนาคุณภาพการศึกษา	๑๓๕ (๕๗.๔)	๗๘ (๓๓.๒)	๒๑ (๘.๙)	๐ (๐.๐)	๑ (๐.๔)	๔.๔๗	มากที่สุด
ค่าเฉลี่ยรวม							๔.๔๙	มากที่สุด

ตารางที่ ๖ พิจารณาโดยรวมกลุ่มตัวอย่างมีระดับความพึงพอใจต่อการบริหารและการจัดการศึกษา รวมทั้งการให้บริการของสำนักงานเขตพื้นที่การศึกษา ด้านการบริหารทั่วไป อยู่ในระดับมากที่สุด ( $\bar{x}$  = ๔.๔๙) โดยประเด็นที่มีความพึงพอใจสูงสุด คือ ข้อ ๕ การบำรุงรักษาอาคารสถานที่ ระบบสาธารณูปโภคและสภาพแวดล้อมเป็นระเบียบ สะอาด ถูกสุขลักษณะใน สำนักงานเขตพื้นที่การศึกษา ( $\bar{x}$  = ๔.๕๐) รองลงมา คือ ข้อ ๑,๒ และ ข้อ ๗ จัดทำระบบข้อมูลสารสนเทศเชื่อมโยงทั้งภายในและภายนอกเขตฯ และส่วนกลางอย่างเป็นระบบใช้ง่ายสะดวกรวดเร็ว , การประชาสัมพันธ์และเผยแพร่ข้อมูลสารสนเทศต่อสถานศึกษาและสาธารณชนอย่างต่อเนื่อง และการวางระบบควบคุมภายในที่สอดคล้องกับสภาพปัญหา และตรงตามภารกิจของหน่วยงาน ( $\bar{x}$  = ๔.๔๙) ส่วนประเด็นที่มีความพึงพอใจน้อยที่สุดคือ ข้อ ๘ การจัดสวัสดิการและสวัสดิภาพของครูและบุคลากรทางการศึกษาได้อย่างทั่วถึง สอดคล้องกับระเบียบที่กำหนดและความต้องการจำเป็น ( $\bar{x}$  = ๔.๔๔)

#### สรุปผลการสำรวจความพึงพอใจและข้อเสนอแนะ

การศึกษา ความพึงพอใจในการบริหารและการจัดการศึกษาของสำนักงานเขตพื้นที่การศึกษา ประถมศึกษาประจวบคีรีขันธ์ เขต ๒ ปีงบประมาณ ๒๕๖๔ มีวัตถุประสงค์เพื่อศึกษาระดับความพึงพอใจในการบริหารและการจัดการศึกษาของสำนักงานเขตพื้นที่การศึกษา ประถมศึกษาประจวบคีรีขันธ์ เขต ๒ และนำผลการวิจัยมาใช้เป็นข้อมูลปรับปรุง การบริหารและการจัดการศึกษาของสำนักงานเขตพื้นที่การศึกษา ประถมศึกษาประจวบคีรีขันธ์ เขต ๒ ตามข้อมูลส่วนบุคคล ซึ่งกลุ่มตัวอย่างที่ใช้ในการวิจัย คือ ผู้บริหาร บุคลากรทางการศึกษา ครูผู้สอน ก.ต.ป.น. คณะกรรมการสถานศึกษา ของสำนักงานเขตพื้นที่การศึกษา ประถมศึกษาประจวบคีรีขันธ์ เขต ๒ จำนวน ๒๓๕ คน โดยใช้แบบสอบถามเป็นเครื่องมือในครั้งนี้ เมื่อรวบรวมและนำมาวิเคราะห์ข้อมูลผ่านโปรแกรมสำเร็จรูปทางสถิติ ซึ่งสถิติที่ใช้ในการวิเคราะห์ คือ ร้อยละ ค่าเฉลี่ย สามารถสรุปการศึกษา อภิปรายผล และข้อเสนอแนะได้ดังนี้

## สรุปผล

๑. การวิเคราะห์เกี่ยวกับข้อมูลส่วนบุคคล ประกอบด้วย ผู้บริหาร บุคลากรทางการศึกษา ครูผู้สอน ก.ต.ป.น. คณะกรรมการสถานศึกษา และอื่น ๆ โดยแจกแจงความถี่และหาค่าร้อยละ พบว่า ผู้รับบริการและผู้ที่มีส่วนได้ส่วนเสียเป็นครูผู้สอน ร้อยละ ๕๔.๔ รองลงมาคือผู้บริหารสถานศึกษา ร้อยละ ๒๑.๓ และกลุ่มตัวอย่างที่มีน้อยที่สุดได้แก่ อื่น ๆ ร้อยละ ๐.๙

๒. การวิเคราะห์ความพึงพอใจในการบริหารและการจัดการศึกษาของสำนักงานเขตพื้นที่การศึกษา ประถมศึกษาประจวบคีรีขันธ์ เขต ๒ ประกอบด้วย ๔ ด้านคือ ด้านวิชาการ ด้านงบประมาณ ด้านการบริหารงานบุคคล ด้านการบริหารทั่วไป โดยหาค่าเฉลี่ย พบว่า ผู้รับบริการและผู้มีส่วนได้เสียมีความพึงพอใจต่อบริหารและการจัดการศึกษาของสำนักงานเขตพื้นที่การศึกษาประถมศึกษาระดับมัธยมศึกษาปีที่ ๒ ปีงบประมาณ ๒๕๖๔ ในภาพรวมและรายด้านอยู่ในระดับมากที่สุด โดยสามารถสรุปแต่ละด้านดังนี้

๒.๑ ด้านวิชาการ พบว่า ผู้รับบริการและผู้มีส่วนได้ส่วนเสียมีความพึงพอใจต่อการบริหารและการจัดการศึกษาของสำนักงานเขตพื้นที่การศึกษาประถมศึกษาระดับมัธยมศึกษาปีที่ ๒ ปีงบประมาณ ๒๕๖๔ ด้านวิชาการ ในภาพรวมอยู่ในระดับดีมากที่สุด โดยมีความพึงพอใจมากที่สุดในเรื่อง การส่งเสริม สนับสนุนให้สถานศึกษาพัฒนาการจัดกิจกรรมพัฒนาผู้เรียน และระบบดูแลช่วยเหลือนักเรียน รองลงมาคือเรื่อง การส่งเสริม สนับสนุนให้สถานศึกษาจัดกระบวนการเรียนรู้ที่เน้นผู้เรียนเป็นสำคัญ และเรื่อง การส่งเสริมสนับสนุนนิเทศ ตรวจสอบการพัฒนาคุณภาพการศึกษาตามระบบประกันคุณภาพ ส่วนประเด็นที่มีความพึงพอใจน้อยที่สุดคือเรื่อง การพัฒนากรอบหลักสูตรท้องถิ่น สอดคล้องกับแผนการศึกษาแห่งชาติและความต้องการของสถานศึกษา

๒.๒ ด้านงบประมาณ พบว่า ผู้รับบริการและผู้มีส่วนได้เสีย มีความพึงพอใจต่อบริหารและการจัดการศึกษาของสำนักงานเขตพื้นที่การศึกษาประถมศึกษาระดับมัธยมศึกษาปีที่ ๒ ปีงบประมาณ ๒๕๖๔ ด้านงบประมาณ ในภาพรวมอยู่ในระดับมากที่สุด โดยมีความพึงพอใจมากในเรื่อง การแต่งตั้งผู้รับผิดชอบในการจัดระบบการบริหารการเงิน บัญชี และพัสดุอย่างชัดเจน รองลงมาคือ เรื่องการนิเทศ กำกับ ติดตาม และตรวจสอบการใช้งบประมาณของสถานศึกษา , การให้คำปรึกษาช่วยเหลือ แนะนำการปฏิบัติงานด้านการเงินและบัญชี และเรื่องการจัดทำเอกสารการรายงานผลการดำเนินงานทางด้านงบประมาณ ประจำปีอย่างเป็นระบบ ส่วนประเด็นที่มีความพึงพอใจน้อยที่สุด คือเรื่อง การขอจัดตั้ง จัดสรร และโอนเงินงบประมาณในสถานศึกษา

๒.๓ ด้านบริหารงานบุคคล พบว่า ผู้รับบริการและผู้มีส่วนได้เสีย มีความพึงพอใจต่อบริหารและการจัดการศึกษาของสำนักงานเขตพื้นที่การศึกษาประถมศึกษาระดับมัธยมศึกษาปีที่ ๒ ปีงบประมาณ ๒๕๖๔ ด้านบริหารงานบุคคล ในภาพรวมอยู่ในระดับมากที่สุด โดยมีความพึงพอใจมาก ในเรื่อง การเสริมสร้างวินัย คุณธรรมจริยธรรม และจรรยาบรรณวิชาชีพให้แก่ครูและบุคลากรทางการศึกษาทุกกลุ่มเป้าหมาย รองลงมาคือเรื่อง การสรรหา บรรจุ แต่งตั้ง ย้าย โอน รวมทั้งการออกจากราชการของครูและบุคลากรทางการศึกษาที่ถูกต้องตามระเบียบ โปร่งใส ตรวจสอบได้ ส่วนประเด็นที่มีความพึงพอใจน้อยที่สุดคือ เรื่อง การจัดทำข้อมูลสารสนเทศอัตรากำลังครูและบุคลากรทางการศึกษาที่สอดคล้องกับนโยบาย สภาพปัญหา และความต้องการของสถานศึกษา , การจัดทำแผนอัตรากำลังครูและบุคลากรทางการศึกษาที่สอดคล้องกับนโยบาย สภาพปัญหา และความต้องการของสถานศึกษา และเรื่อง การจัดทำแผนพัฒนาครูและบุคลากรทางการศึกษา เพื่อเป็นเครื่องมืออาชีพโดยวิธีการที่หลากหลาย ทุกกลุ่มเป้าหมายอย่างทั่วถึง

๒.๔ ด้านการบริหารทั่วไป พบว่า ผู้รับบริการและผู้มีส่วนได้เสีย มีความพึงพอใจต่อบริหารและการจัดการศึกษาของสำนักงานเขตพื้นที่การศึกษาประถมศึกษาระดับมัธยมศึกษาปีที่ ๒ ปีงบประมาณ ๒๕๖๔ ด้านการบริหารทั่วไป ในภาพรวมอยู่ในระดับมากที่สุด โดยมีความพึงพอใจมากในเรื่อง การบำรุงรักษาอาคาร

สถานที่ ระบบสาธารณสุขโรคและสภาพแวดล้อมเป็นระเบียบ สะอาด ถูกสุขลักษณะใน สำนักงานเขตพื้นที่ การศึกษา รองลงมาคือ เรื่องจัดทำระบบข้อมูลสารสนเทศเชื่อมโยงทั้งภายในและภายนอกเขตฯ และส่วนกลาง อย่างเป็นระบบใช้ง่ายสะดวกรวดเร็ว , การประชาสัมพันธ์และเผยแพร่ข้อมูลสารสนเทศต่อสถานศึกษาและ สาธารณะอย่างต่อเนื่อง และเรื่องการวางระบบควบคุมภายในที่สอดคล้องกับสภาพปัญหา และตรงตามภารกิจ ของหน่วยงาน ส่วนประเด็นที่มีความพึงพอใจน้อยที่สุดคือ เรื่องการจัดสวัสดิการและ สวัสดิภาพของครูและ บุคลากรทางการศึกษาได้อย่างทั่วถึง สอดคล้องกับระเบียบที่กำหนดและความต้องการจำเป็น

### ข้อเสนอแนะ

๑. สำนักงานเขตพื้นที่การศึกษาประถมศึกษาประจวบคีรีขันธ์ เขต ๒ ควรสนับสนุนให้ครูได้จัดการ เรียนการสอนอย่างเต็มที่

๒. สำนักงานเขตพื้นที่การศึกษาประถมศึกษาประจวบคีรีขันธ์ เขต ๒ มีการติดต่อประสานงาน บางครั้งยังช้าอยู่

๓. สำนักงานเขตพื้นที่การศึกษาประถมศึกษาประจวบคีรีขันธ์ เขต ๒ ควรมีการประชาสัมพันธ์ ข่าวสารที่หลากหลายช่องทาง

๔. สำนักงานเขตพื้นที่การศึกษาประถมศึกษาประจวบคีรีขันธ์ เขต ๒ ควรมีการแจ้งแนวการ ดำเนินการต่างๆที่โรงเรียนควรทราบและปฏิบัติ โดยเฉพาะในสถานการณ์โควิด เช่นการเปิด ปิดสถานศึกษา อื่นๆ กรณีเร่งด่วนควรแจ้งล่วงหน้าโดยเร็วกว่านี้

**ภาคผนวก**



บันทึกข้อความ

ส่วนราชการ กลุ่มอำนาจการ สำนักงานเขตพื้นที่การศึกษาประถมศึกษาประจวบคีรีขันธ์ เขต ๒  
ที่ วันที่ ๒๑ เมษายน ๒๕๖๔

เรื่อง ขอความอนุเคราะห์ตรวจสอบความพึงพอใจในการบริหารและการจัดการศึกษา  
ของสำนักงานเขตพื้นที่การศึกษา

เรียน รองผู้อำนวยการสำนักงานเขตพื้นที่การศึกษาประถมศึกษาประจวบคีรีขันธ์ เขต ๒/ผู้อำนวยการกลุ่ม  
ทุกกลุ่ม/ผู้อำนวยการหน่วยตรวจสอบภายใน/ข้าราชการและลูกจ้างใน สท.ป.๒๖ ทุกท่าน

ด้วย สำนักงานเขตพื้นที่การศึกษาประถมศึกษาประจวบคีรีขันธ์ เขต ๒ จะสำรวจความพึงพอใจ  
ในการให้บริการ ของสำนักงานเขตพื้นที่การศึกษาประถมศึกษาประจวบคีรีขันธ์ เขต ๒ ตามภารกิจของเขต  
พื้นที่การศึกษาโดยกลุ่มเป้าหมายคือ ผู้รับบริการและผู้มีส่วนได้ส่วนเสีย มีความพึงพอใจในการบริหารและการ  
จัดการศึกษารวมทั้งการให้บริการ ของสำนักงานเขตพื้นที่การศึกษา ตามกระบวนการบริหารงานของกลุ่มใน  
สำนักงานเขตพื้นที่การศึกษา โดยใช้แบบสอบถามเพื่อประเมินความคิดเห็นที่มีต่อการให้บริการครอบคลุมทุก  
ภารกิจของกลุ่ม/หน่วย

สำนักงานเขตพื้นที่การศึกษาประถมศึกษาประจวบคีรีขันธ์ เขต ๒ จึงขอให้ท่านและบุคลากรใน  
กลุ่มงานกรอกแบบสอบถาม เรื่องความพึงพอใจในการบริหารและการจัดการศึกษาของสำนักงานเขตพื้นที่  
การศึกษาโดยให้เข้ากรอกตามช่องทาง <https://forms.gle/F6aytJeWMSkrT7Jg7> และคิวอาร์โค้ดดังแนบ  
หรือ <https://www.pkn2.go.th> ภายในวันที่ ๕ พฤษภาคม ๒๕๖๔

จึงเรียนมาเพื่อดำเนินการ

(นางกิตติมา เข็นกาย)

รองผู้อำนวยการสำนักงานเขตพื้นที่การศึกษา ปฏิบัติราชการแทน  
ผู้อำนวยการสำนักงานเขตพื้นที่การศึกษาประถมศึกษาประจวบคีรีขันธ์ เขต ๒



หนังสือแจ้งภายในสำนักงาน



ที่ ศธ ๐๔๐๘๘/๘๔๗

สำนักงานเขตพื้นที่การศึกษาประถมศึกษา  
ประจวบคีรีขันธ์ เขต ๒ เลขที่ ๐/๑ หมู่ ๑๒  
ตำบลหนองตาแต้ม อำเภอปราณบุรี  
จังหวัดประจวบคีรีขันธ์ ๗๗๑๒๐๐

๒๑ เมษายน ๒๕๖๔

เรื่อง ขอความอนุเคราะห์กรอกแบบสอบถาม

เรียน ผู้อำนวยการโรงเรียนทุกโรงเรียนในสังกัด

สิ่งที่ส่งมาด้วย แบบสอบถาม เรื่องความพึงพอใจของผู้รับบริการ จำนวน ๑ ชุด

ด้วย สำนักงานเขตพื้นที่การศึกษาประถมศึกษาประจวบคีรีขันธ์ เขต ๒ จะสำรวจความพึงพอใจ  
ในการให้บริการ ของสำนักงานเขตพื้นที่การศึกษาประถมศึกษาประจวบคีรีขันธ์ เขต ๒ ตามภารกิจของเขต  
พื้นที่การศึกษาโดยกลุ่มเป้าหมายคือ ผู้รับบริการและผู้มีส่วนได้ส่วนเสีย มีความพึงพอใจในการบริหารและการ  
จัดการศึกษารวมทั้งการให้บริการ ของสำนักงานเขตพื้นที่การศึกษา ตามกระบวนการบริหารงานของกลุ่มใน  
สำนักงานเขตพื้นที่การศึกษา โดยใช้แบบสอบถามเพื่อประเมินความคิดเห็นที่มีต่อการให้บริการครอบคลุมทุก  
ภารกิจของกลุ่ม/หน่วย

สำนักงานเขตพื้นที่การศึกษาประถมศึกษาประจวบคีรีขันธ์ เขต ๒ ขอความร่วมมือจากท่าน และ  
แจ้งผู้เกี่ยวข้องตอบแบบสอบถามตามช่องทาง <https://forms.gle/F6aytJeWMSkrT7Jg7> และคิวอาร์โค้ด ดังแนบ  
หรือ <https://www.pkn2.go.th> ภายในวันที่ ๕ พฤษภาคม ๒๕๖๔

จึงเรียนมาเพื่อทราบและดำเนินการ และขอขอบคุณมา ณ โอกาสนี้

ขอแสดงความนับถือ

(นางกิตติมา เข็นกาย)

รองผู้อำนวยการสำนักงานเขตพื้นที่การศึกษา ปฏิบัติราชการแทน  
ผู้อำนวยการสำนักงานเขตพื้นที่การศึกษาประถมศึกษาประจวบคีรีขันธ์ เขต ๒

สิ่งที่ส่งมาด้วย



กลุ่มอำนาจการ

โทร ๐ - ๓๒๖๒ - ๑๔๔๕ ต่อ ๑๑

โทรสาร ๐ ๓๒๖๒ ๑๘๐๗

หนังสือแจ้งโรงเรียน

สพป.ปจ.2 | ขอบข่ายงานของเขตพื้นที่การศึกษา | AMSS++ | ดาวน์โหลด | กองเขตพัฒนา (6) - anup | โสตฟีดออนไลน์ - Google | +

pk2.go.th/inhopk2.php

แอป | สพป.ปจ.2 | google.com

เรื่องของท่าน

สำนักงานเขตพื้นที่การศึกษา  
ประจวบคีรีขันธ์ เขต ๒

หน้าแรก | My-Office | AMSS | SmartOPEC | เกี่ยวกับการ | ติดต่อเรา | สมาชิก

รายงานการกำกับติดตามการดำเนินการ  
ตามมาตรฐานเพื่อส่งเสริมคุณธรรม  
และความโปร่งใสภายใน

มาตรการจัดการความเสี่ยงภายใน  
สพป.ประจวบคีรีขันธ์ เขต 2

แผนปฏิบัติการป้องกันการทุจริต  
สำนักงานเขตพื้นที่การศึกษาประถมศึกษาประจวบคีรีขันธ์ เขต 2  
ประจำปีงบประมาณ พ.ศ.2564

แบบสำรวจความพึงพอใจ  
ในการบริหารและการจัดการศึกษา  
สำนักงานเขตพื้นที่การศึกษาประถมศึกษาประจวบคีรีขันธ์ เขต 2

ขั้นตอนการให้บริการภายในองค์กร  
สพป.ประจวบคีรีขันธ์ เขต 2

การบริหารและพัฒนากฎหมายบุคคล  
สพป.ประจวบคีรีขันธ์ เขต 2

แนวปฏิบัติ  
การจัดการเรื่องร้องเรียนการทุจริต  
และประพฤติมิชอบ

https://www.pk2.go.th/Lnews\_show2.php?id=1588

Activate Windows  
Go to Settings to activate Windows.

## แบบสอบถามความพึงพอใจในการบริหารและการจัดการศึกษาของสำนักงานเขตพื้นที่การศึกษา

- คำชี้แจง ๑. แบบสอบถามนี้มีวัตถุประสงค์ เพื่อประเมินความพึงพอใจของผู้ที่มีส่วนได้ส่วนเสียต่อการบริหารจัดการของสำนักงานเขตพื้นที่การศึกษา ตามมาตรฐานสำนักงานเขตพื้นที่การศึกษา พ.ศ. ๒๕๖๔ โดยกำหนดประเด็นการประเมินความพึงพอใจตามภารกิจหลัก ๔ ด้าน ในแต่ละด้านประกอบด้วย ๒ ส่วน คือ ส่วนที่ ๑ ข้อมูลส่วนบุคคล ส่วนที่ ๒ ความพึงพอใจต่อการบริหารและการจัดการศึกษา รวมทั้งการให้บริการของสำนักงานเขตพื้นที่การศึกษา
๒. ระดับประเมินความพึงพอใจ มี ๕ ระดับ คือ น้อยที่สุด น้อย ปานกลาง มาก และมากที่สุด
๓. โปรดระบุระดับความพึงพอใจของท่าน โดยใส่เครื่องหมาย ✓ ในช่องที่ตรงกับความคิดเห็นของท่าน

### ส่วนที่ ๑ ข้อมูลส่วนบุคคล

ผู้บริหาร  
 ก.ต.ป.น.

บุคลากรทางการศึกษา  
 คณะกรรมการสถานศึกษา

ครูผู้สอน  
 อื่น ๆ โปรดระบุ.....

### ส่วนที่ ๒ ความพึงพอใจต่อการบริหารและการจัดการศึกษา รวมทั้งการให้บริการของสำนักงานเขตพื้นที่การศึกษา ด้านวิชาการ

ข้อ	รายการ	ระดับความพึงพอใจ				
		น้อยที่สุด	น้อย	ปานกลาง	มาก	มากที่สุด
๑	การจัดทำแผนพัฒนาคุณภาพการศึกษาของสำนักงานเขตพื้นที่การศึกษา และสถานศึกษา					
๒	การพัฒนากรอบหลักสูตรท้องถิ่นสอดคล้องกับแผนการศึกษาแห่งชาติ และตามความต้องการของสถานศึกษา					
๓	การส่งเสริมการพัฒนาหลักสูตรสถานศึกษาให้สอดคล้องกับหลักสูตรแกนกลางการศึกษาขั้นพื้นฐาน พุทธศักราช ๒๕๕๑ และตามบริบทของสถานศึกษา					
๔	การส่งเสริม สนับสนุนให้สถานศึกษาจัดกระบวนการเรียนรู้ที่เน้นผู้เรียนเป็นสำคัญ					
๕	การส่งเสริม สนับสนุนให้สถานศึกษามีการผลิต พัฒนาสื่อ เครื่องมือ อุปกรณ์ในการจัดการเรียนการสอนที่หลากหลายครอบคลุมทุกกลุ่มสาระ					
๖	การส่งเสริม สนับสนุนให้สถานศึกษามีการวัดผล ประเมินผลที่หลากหลาย และนำผลการประเมินไปใช้ในการปรับปรุงคุณภาพการศึกษา					
๗	การส่งเสริม สนับสนุน นิเทศ ติดตาม ตรวจสอบการพัฒนาคุณภาพการศึกษาตามระบบประกันคุณภาพการศึกษา					
๘	การส่งเสริม สนับสนุนให้บุคลากรในสำนักงานเขตพื้นที่การศึกษา และสถานศึกษาทำวิจัยและนำผลการวิจัยไปพัฒนาคุณภาพการศึกษาของเขตพื้นที่การศึกษา					
๙	การส่งเสริม สนับสนุนให้สถานศึกษาพัฒนาการจัดกิจกรรมพัฒนาผู้เรียน และระบบดูแลช่วยเหลือนักเรียน					
๑๐	การส่งเสริม สนับสนุนให้บุคคล องค์กร หน่วยงานต่างๆ มีส่วนร่วมในการจัดการศึกษาและเป็นแหล่งเรียนรู้เพื่อพัฒนาคุณภาพการศึกษาในรูปแบบเครือข่าย					

ส่วนที่ ๒ ความพึงพอใจต่อการบริหารและการจัดการศึกษา รวมทั้งการให้บริการของสำนักงานเขตพื้นที่การศึกษา  
ด้านงบประมาณ

ข้อ	รายการ	ระดับความพึงพอใจ				
		น้อยที่สุด	น้อย	ปานกลาง	มาก	มากที่สุด
๑	การขอจัดตั้ง จัดสรร และโอนเงินงบประมาณในสถานศึกษา					
๒	การวางแผนการใช้งบประมาณถูกต้องตามระเบียบ/กฎหมายที่กำหนด และสอดคล้องกับนโยบาย					
๓	การแต่งตั้งผู้รับผิดชอบในการจัดระบบการบริหารการเงิน บัญชี และพัสดุอย่างชัดเจน					
๔	การสร้างความรู้ ความเข้าใจ ด้านการวางแผนการใช้งบประมาณให้กับบุคคลที่เกี่ยวข้อง					
๕	การนิเทศ กำกับ ติดตามและ ตรวจสอบการใช้งบประมาณของสถานศึกษา					
๖	การให้คำปรึกษาช่วยเหลือแนะนำการปฏิบัติงานด้านการเงินและบัญชีของสถานศึกษา					
๗	การให้คำปรึกษาช่วยเหลือ แนะนำ ในการรายงานผลการเบิกจ่ายงบประมาณแก่สถานศึกษา					
๘	การนำนวัตกรรม เทคโนโลยีมาใช้ในการพัฒนางาน					
๙	จัดทำเอกสารการรายงานผลการดำเนินงานทางด้านงบประมาณประจำปีอย่างเป็นระบบ					
๑๐	การประเมินความเสี่ยงด้านการเงิน การบัญชี และพัสดุของสำนักงานเขตพื้นที่การศึกษา และสถานศึกษา					

ส่วนที่ ๒ ความพึงพอใจต่อการบริหารและการจัดการศึกษา รวมทั้งการให้บริการของสำนักงานเขตพื้นที่การศึกษา  
ด้านการบริหารงานบุคคล

ข้อ	รายการ	ระดับความพึงพอใจ				
		น้อยที่สุด	น้อย	ปานกลาง	มาก	มากที่สุด
๑	การจัดทำข้อมูลสารสนเทศอัตรากำลังครูและบุคลากรทางการศึกษาที่สอดคล้องกับนโยบาย สภาพปัญหา และความต้องการของสถานศึกษา					
๒	การจัดทำแผนอัตรากำลังครูและบุคลากรทางการศึกษาที่สอดคล้องกับนโยบาย สภาพปัญหา และความต้องการของสถานศึกษา					
๓	การสรรหา บรรจุ แต่งตั้ง ย้าย โอน รวมทั้งการออกจากราชการของครูและบุคลากรทางการศึกษาที่ถูกต้องตามระเบียบ โปร่งใส ตรวจสอบได้					
๔	การจัดทำแผนพัฒนาครูและบุคลากรทางการศึกษา เพื่อเป็นครูมืออาชีพโดยวิธีการที่หลากหลาย ทุกกลุ่มเป้าหมายอย่างทั่วถึง					
๕	การเสริมสร้าง วินัย คุณธรรมจริยธรรม และจรรยาบรรณวิชาชีพให้แก่ครูและบุคลากรทางการศึกษาทุกกลุ่มเป้าหมาย					



ส่วนที่ ๒ ความพึงพอใจต่อการบริหารและการจัดการศึกษา รวมทั้งการให้บริการของสำนักงานเขตพื้นที่การศึกษา  
ด้านการบริหารทั่วไป

ข้อ	รายการ	น้อย ที่สุด	น้อย	ปาน กลาง	มาก	มาก ที่สุด
๑	จัดทำระบบข้อมูลสารสนเทศเชื่อมโยงทั้งภายในและภายนอกเขตพื้นที่การศึกษา และส่วนกลางอย่างเป็นระบบ ใช้ง่ายสะดวกและรวดเร็ว					
๒	การประชาสัมพันธ์และเผยแพร่ข้อมูลสารสนเทศ ต่อสถานศึกษาและสาธารณชน อย่างต่อเนื่อง					
๓	ช่องทางในการสื่อสารและแลกเปลี่ยนความคิดเห็นร่วมกันหลายช่องทาง					
๔	การจัดทำแผนผังอาคารสถานที่ และป้ายประชาสัมพันธ์อย่างชัดเจน					
๕	การบำรุงรักษาอาคารสถานที่ ระบบสาธารณูปโภคและสภาพแวดล้อมเป็น ระเบียบ สะอาด ถูกสุขลักษณะในสำนักงานเขตพื้นที่การศึกษา					
๖	การติดตาม ประเมินผลการปฏิบัติงานตามมาตรฐานการปฏิบัติงาน และ ปรับปรุงอย่างต่อเนื่อง					
๗	การวางระบบควบคุมภายในที่สอดคล้องกับสภาพปัญหา และตรงตามภารกิจ ของหน่วยงาน					
๘	การจัดสวัสดิการและสวัสดิภาพของครูและบุคลากรทางการศึกษาได้อย่างทั่วถึง สอดคล้องกับระเบียบที่กำหนดและความต้องการจำเป็น					
๙	การรับฟังความคิดเห็นของครูและบุคลากรทางการศึกษา รวมถึงบุคคลอื่นที่มี ส่วนเกี่ยวข้อง					
๑๐	การประสาน ส่งเสริม สร้างเครือข่ายความร่วมมือจากบุคคล หน่วยงาน สถาบัน องค์การภาครัฐ และเอกชน เข้ามาร่วมทรัพยากรเพื่อพัฒนาคุณภาพการศึกษา					

ข้อเสนอแนะ.....  
 .....  
 .....

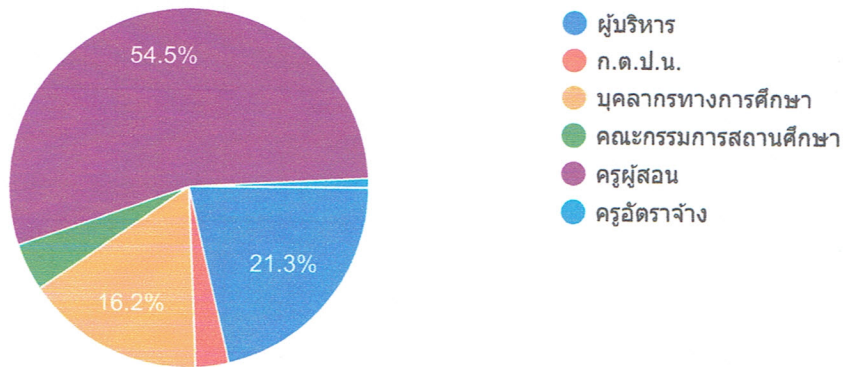
# แบบสำรวจความพึงพอใจในการบริหารและการจัดการศึกษาของสำนักงานเขตพื้นที่การศึกษาประถมศึกษาประจวบคีรีขันธ์ เขต 2

การตอบกลับ 235 รายการ

เผยแพร่การวิเคราะห์

## ส่วนที่ 1 ข้อมูลส่วนบุคคล

คำตอบ 235 ข้อ

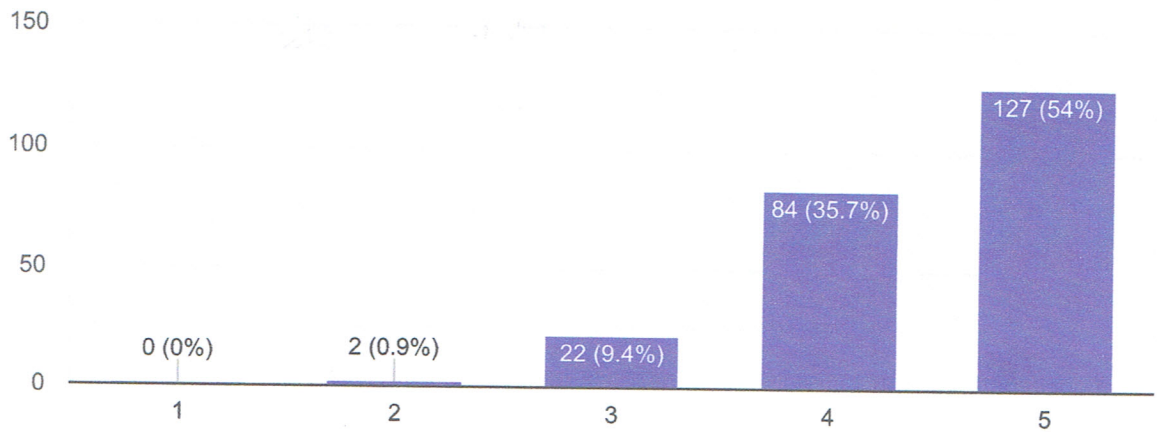


ความพึงพอใจต่อการบริหารและการจัดการศึกษา รวมทั้งการให้บริการของสำนักงานเขตพื้นที่การศึกษาด้านวิชาการ



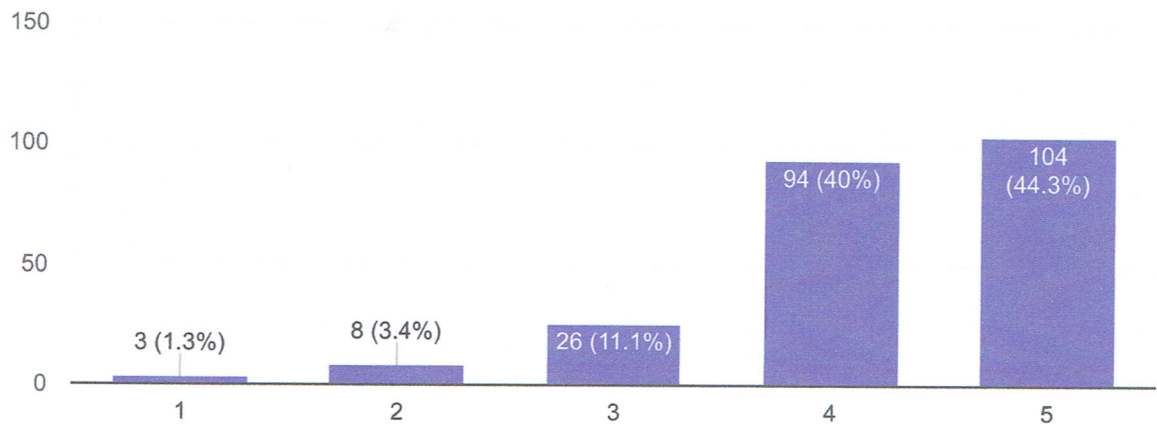
### การจัดทำแผนพัฒนาคุณภาพการศึกษาของสำนักงานเขตพื้นที่การศึกษา และสถานศึกษา

คำตอบ 235 ข้อ



### การพัฒนากรอบหลักสูตรท้องถิ่นสอดคล้องกับแผนการศึกษาแห่งชาติ และ ตามความต้องการของสถานศึกษา

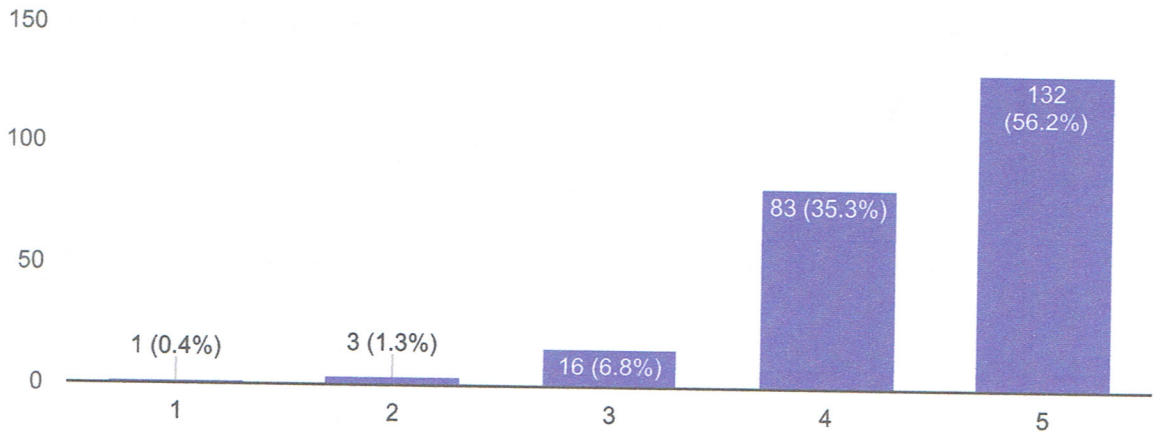
คำตอบ 235 ข้อ



### การส่งเสริมการพัฒนาหลักสูตรสถานศึกษาให้สอดคล้องกับหลักสูตรแกนกลางการศึกษาขั้นพื้นฐาน พุทธศักราช 2551 และตามบริบทของสถานศึกษา

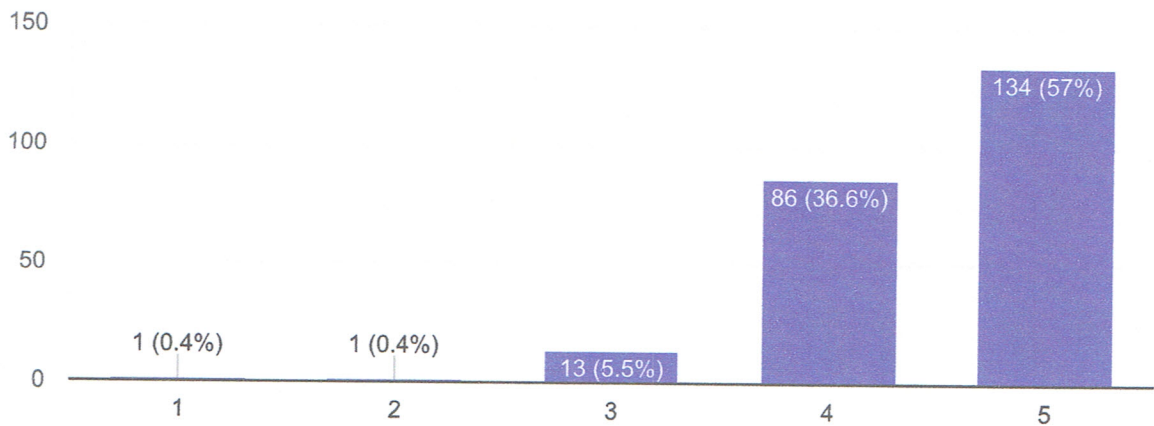
คำตอบ 235 ข้อ

3



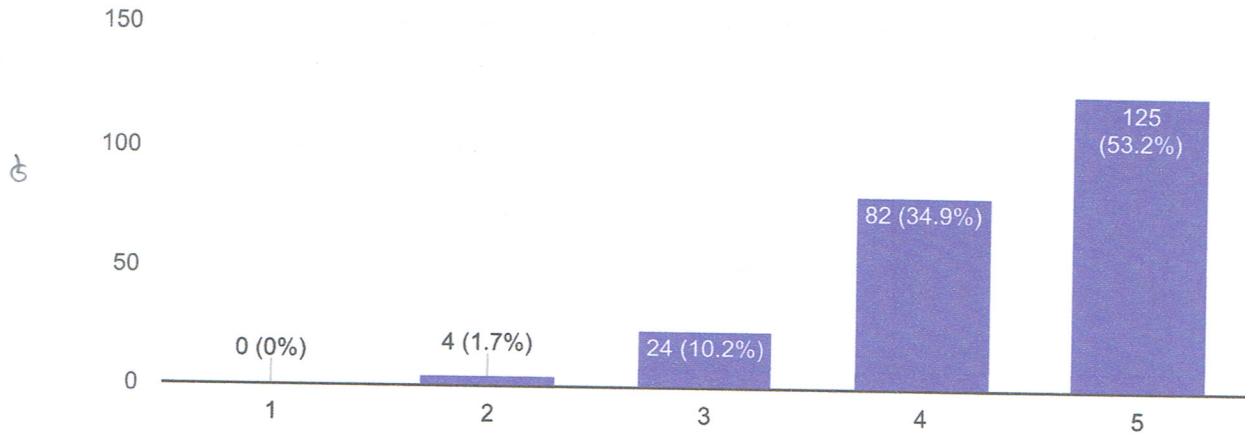
### การส่งเสริม สนับสนุนให้สถานศึกษาจัดกระบวนการเรียนรู้ที่เน้นผู้เรียนเป็นสำคัญ

คำตอบ 235 ข้อ



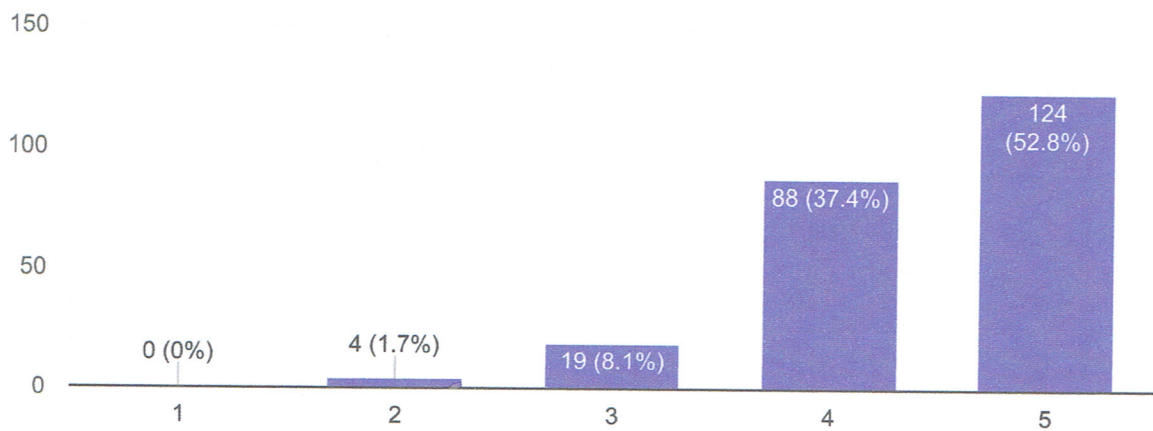
การส่งเสริม สนับสนุนให้สถานศึกษามีการผลิต พัฒนาสื่อ เครื่องมือ อุปกรณ์ ในการจัดการเรียนการสอนที่หลากหลายครอบคลุมทุกกลุ่มสาระ

คำตอบ 235 ข้อ



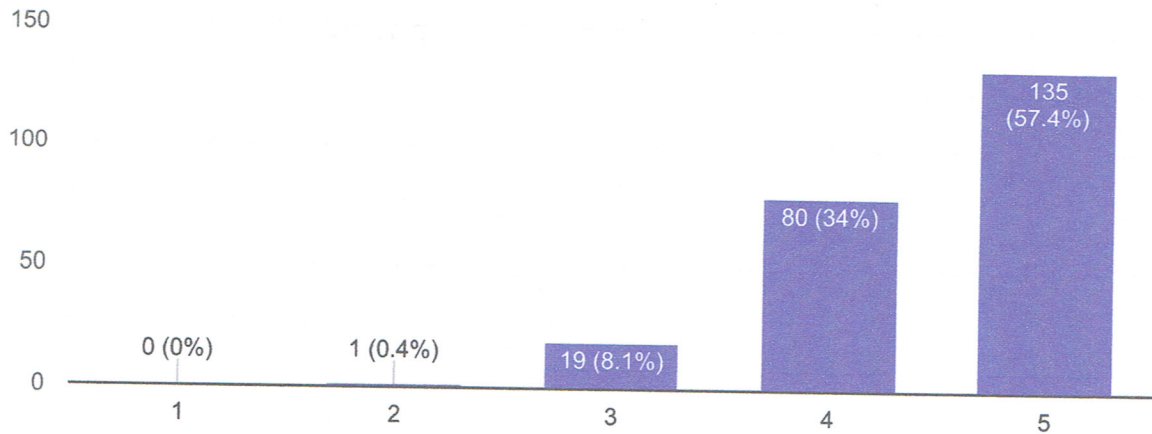
การส่งเสริม สนับสนุนให้สถานศึกษามีการวัดผล ประเมินผลที่หลากหลาย และนำผลการประเมินไปใช้ในการปรับปรุงคุณภาพการศึกษา

คำตอบ 235 ข้อ



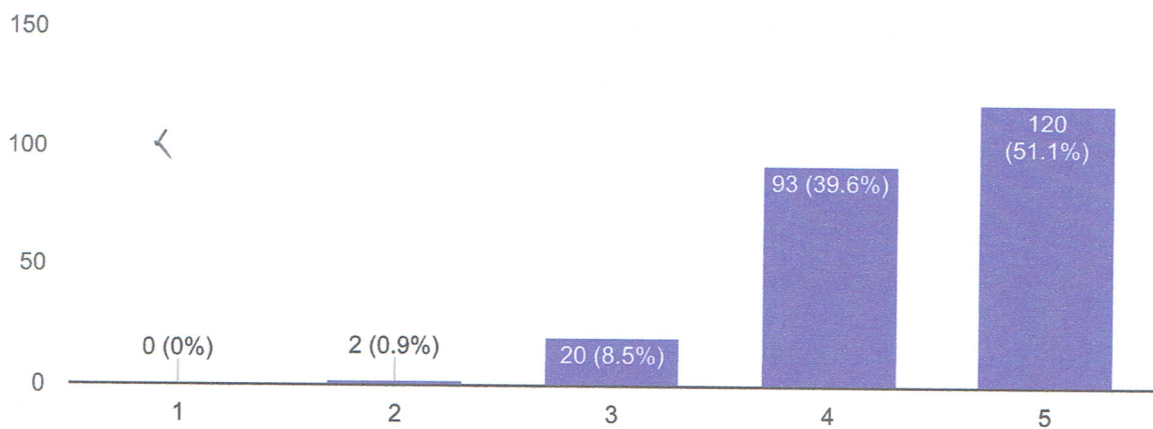
### การส่งเสริม สนับสนุน นิเทศ ติดตาม ตรวจสอบการพัฒนาคุณภาพการศึกษา ตามระบบประกันคุณภาพการศึกษา

คำตอบ 235 ข้อ



### การส่งเสริม สนับสนุนให้บุคลากรในสำนักงานเขตพื้นที่การศึกษา และสถานศึกษาทำวิจัยและนำผลการวิจัยไปพัฒนาคุณภาพการศึกษาของเขตพื้นที่การศึกษา

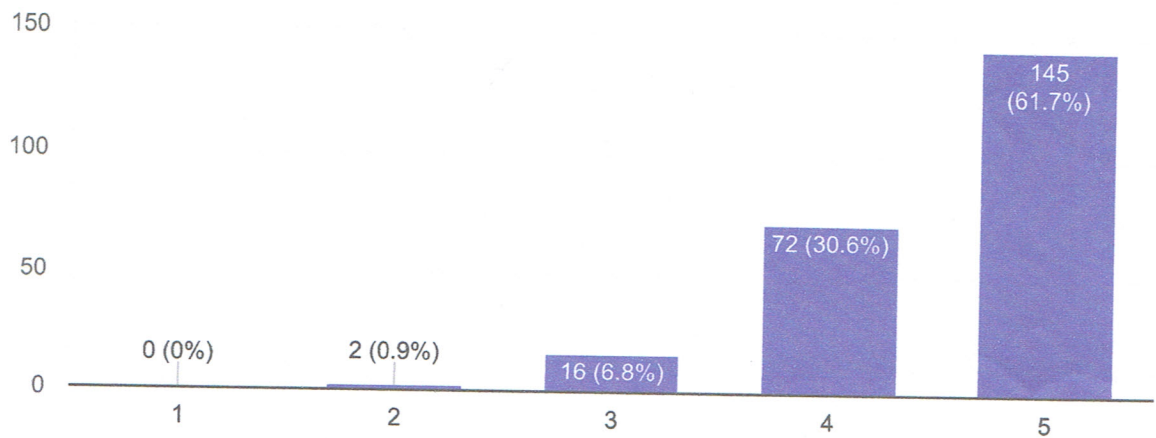
คำตอบ 235 ข้อ





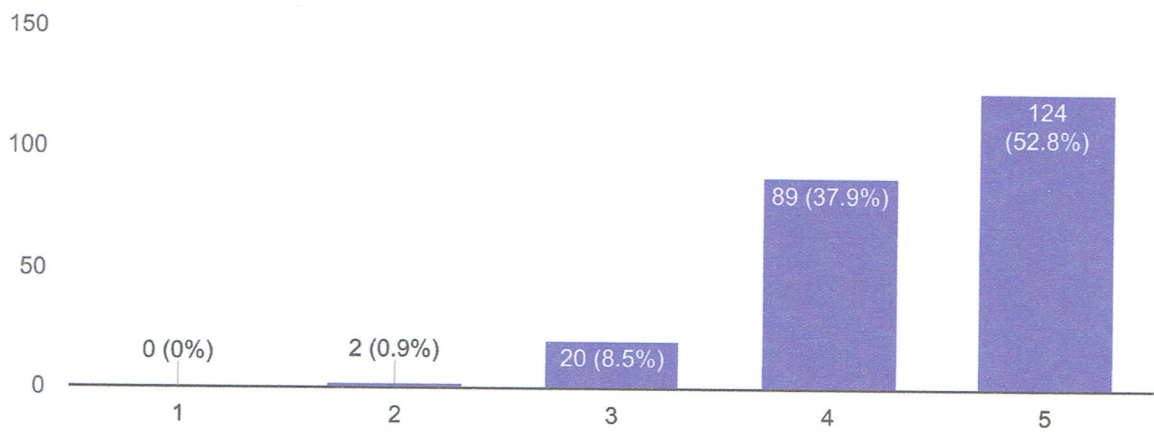
### การส่งเสริม สนับสนุนให้สถานศึกษาพัฒนาการจัดกิจกรรมพัฒนาผู้เรียนและระบบดูแลช่วยเหลือนักเรียน

คำตอบ 235 ข้อ



### การส่งเสริม สนับสนุนให้บุคคล องค์กร หน่วยงานต่างๆ มีส่วนร่วมในการจัดการศึกษา และเป็นแหล่งเรียนรู้เพื่อพัฒนาคุณภาพการศึกษาในรูปแบบเครือข่าย

คำตอบ 235 ข้อ

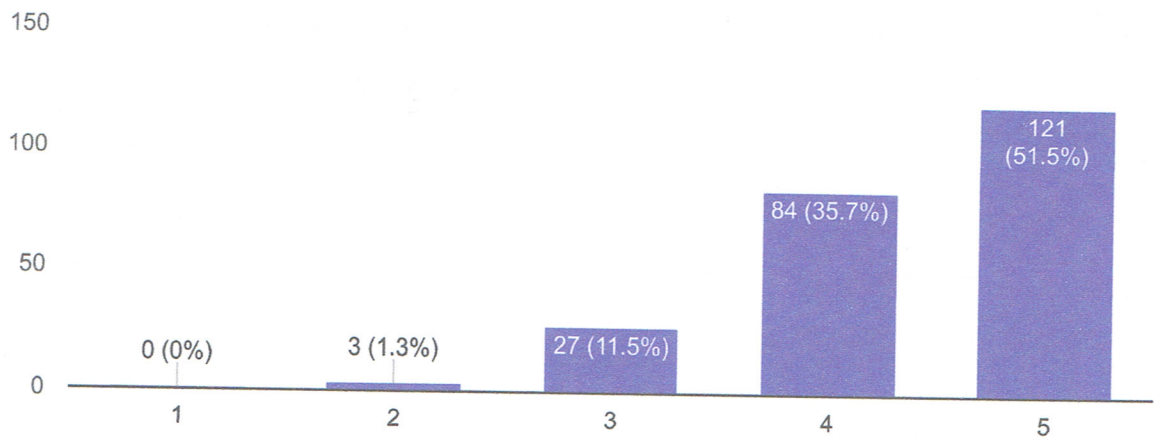


ความพึงพอใจต่อการบริหารและการจัดการศึกษา รวมทั้งการให้บริการของสำนักงานเขตพื้นที่การศึกษาด้านงบประมาณ



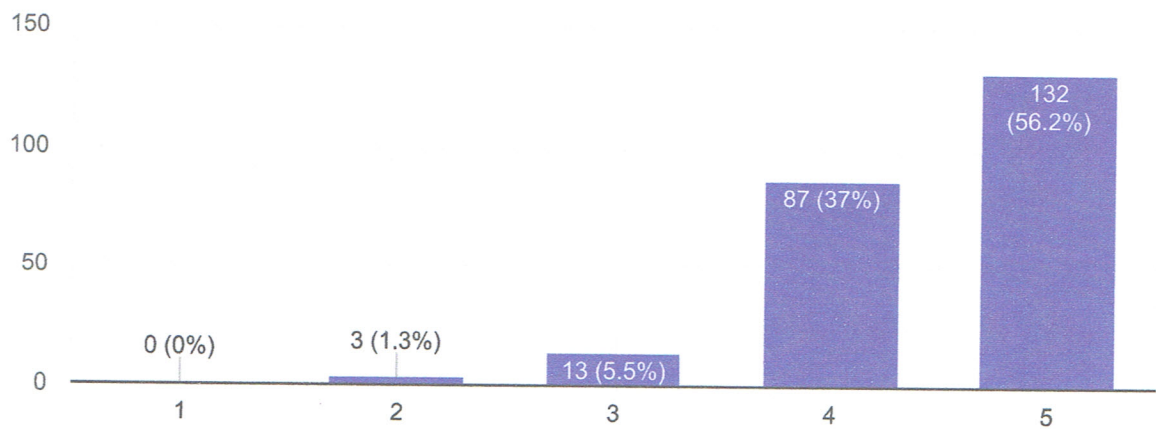
## การขอจัดตั้ง จัดสรร และโอนเงินงบประมาณในสถานศึกษา

คำตอบ 235 ข้อ



## การวางแผนการใช้งบประมาณถูกต้องตามระเบียบ/กฎหมายที่กำหนด และสอดคล้องกับนโยบาย

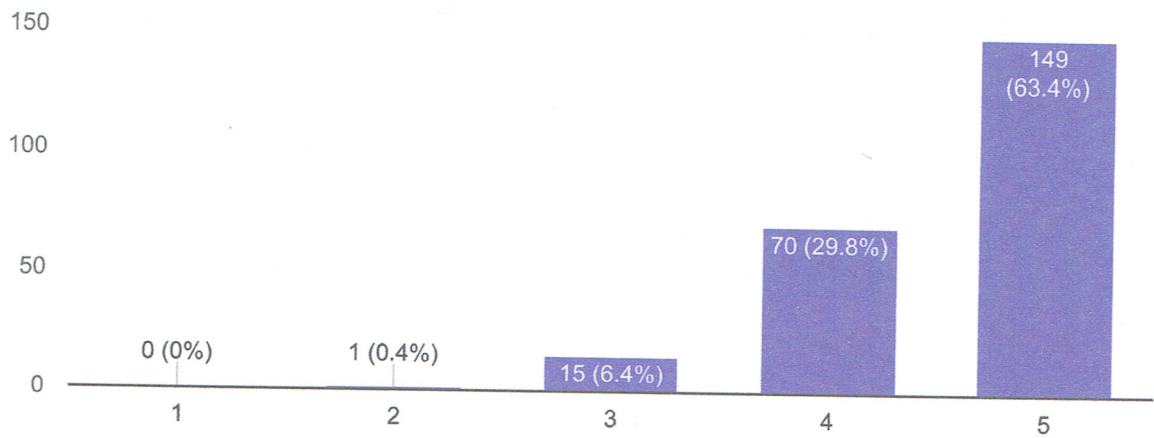
คำตอบ 235 ข้อ





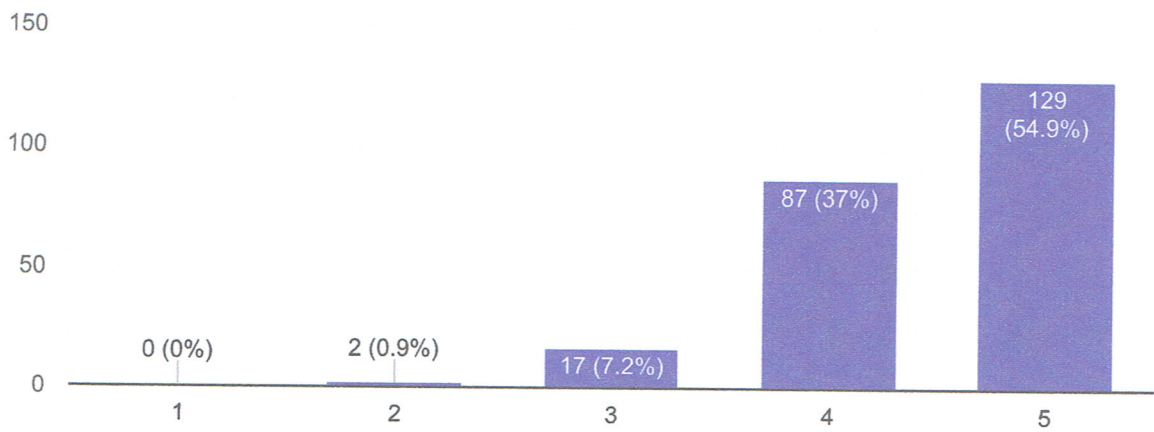
### การแต่งตั้งผู้รับผิดชอบในการจัดระบบการบริหารการเงิน บัญชี และพัสดุอย่างชัดเจน

คำตอบ 235 ข้อ



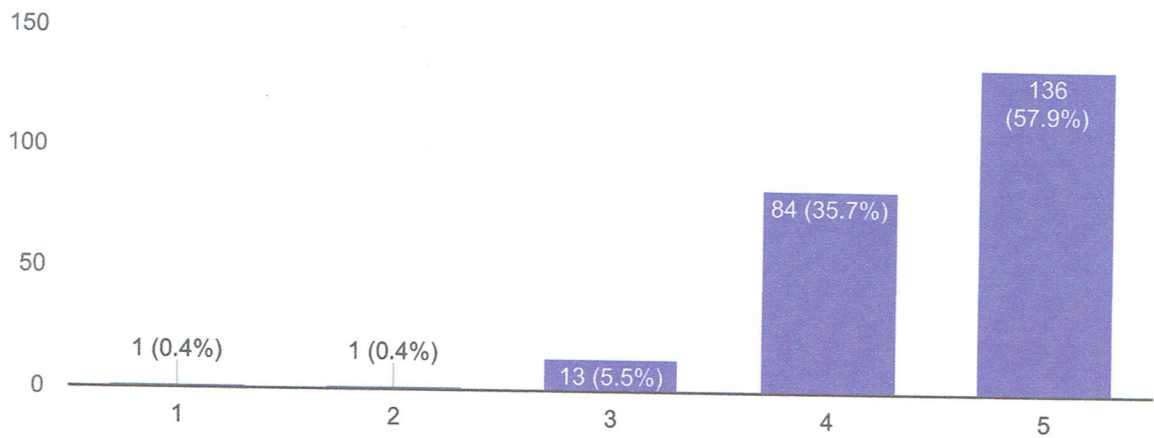
### การสร้างความรู้ ความเข้าใจ ด้านการวางแผนการใช้งบประมาณให้กับบุคคลที่เกี่ยวข้อง

คำตอบ 235 ข้อ



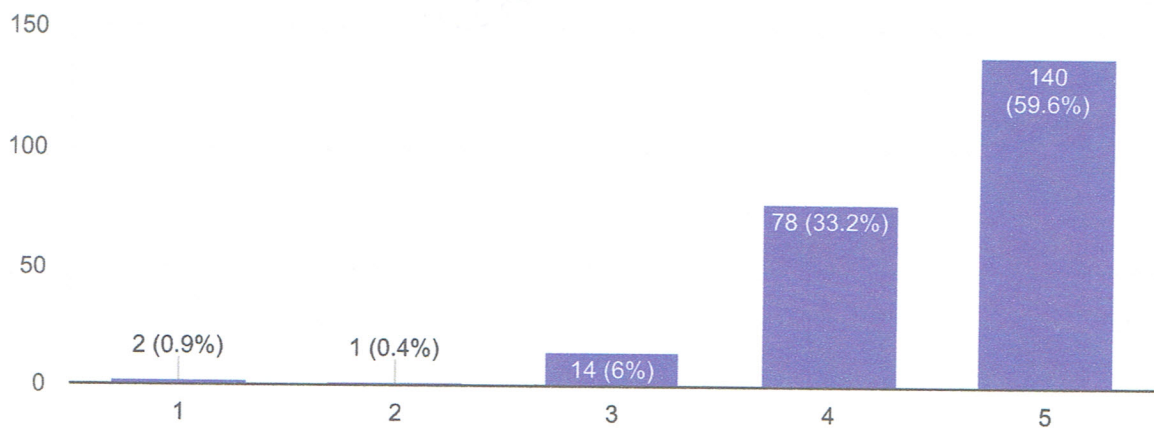
### การนิเทศ กำกับ ติดตามและ ตรวจสอบการใช้งบประมาณของสถานศึกษา

คำตอบ 235 ข้อ



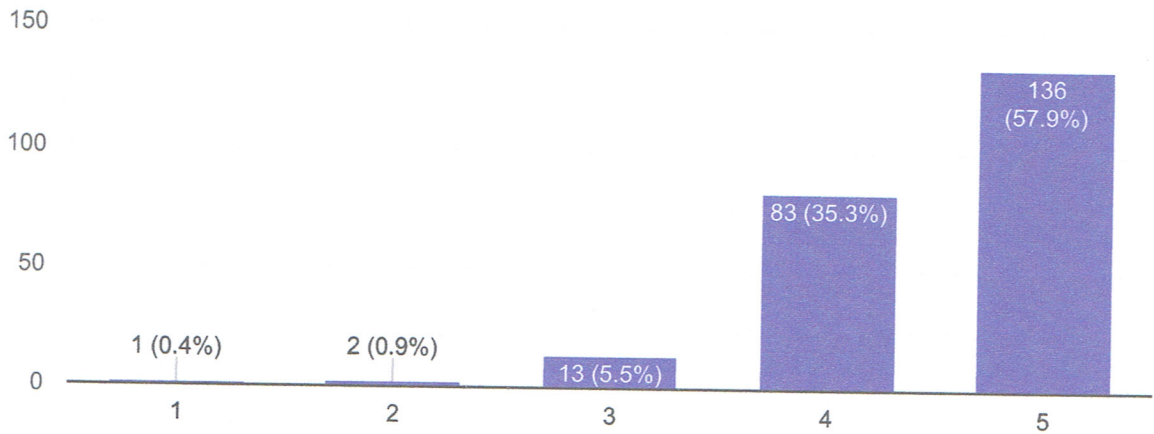
### การให้คำปรึกษาช่วยเหลือแนะนำการปฏิบัติงานด้านการเงินและบัญชีของสถานศึกษา

คำตอบ 235 ข้อ



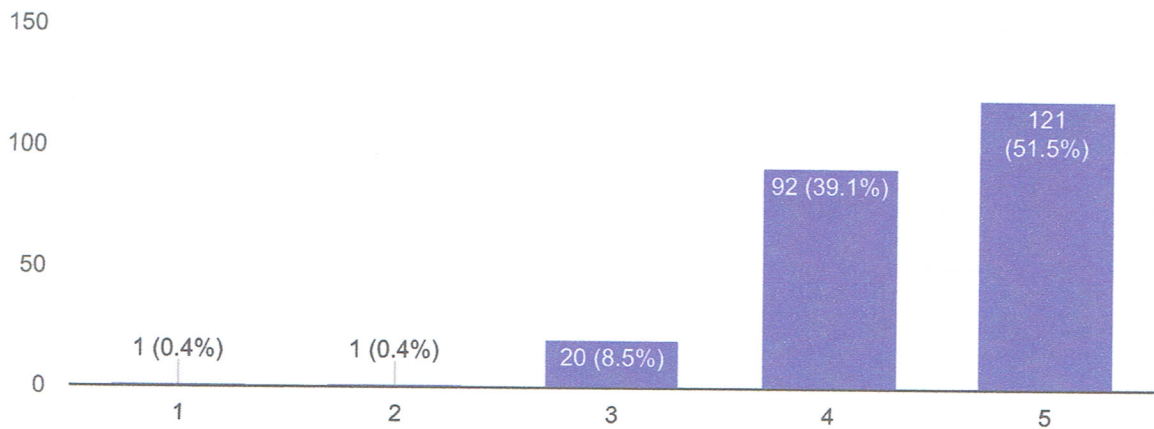
### การให้คำปรึกษาช่วยเหลือ แนะนำ ในการรายงานผลการเบิกจ่ายงบประมาณแก่สถานศึกษา

คำตอบ 235 ข้อ



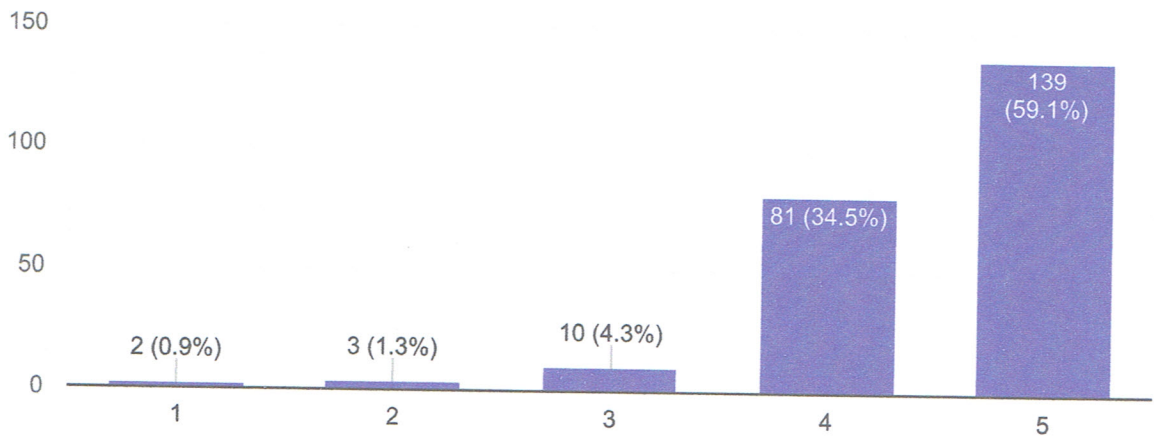
### การนำนวัตกรรม เทคโนโลยีมาใช้ในการพัฒนางาน

คำตอบ 235 ข้อ



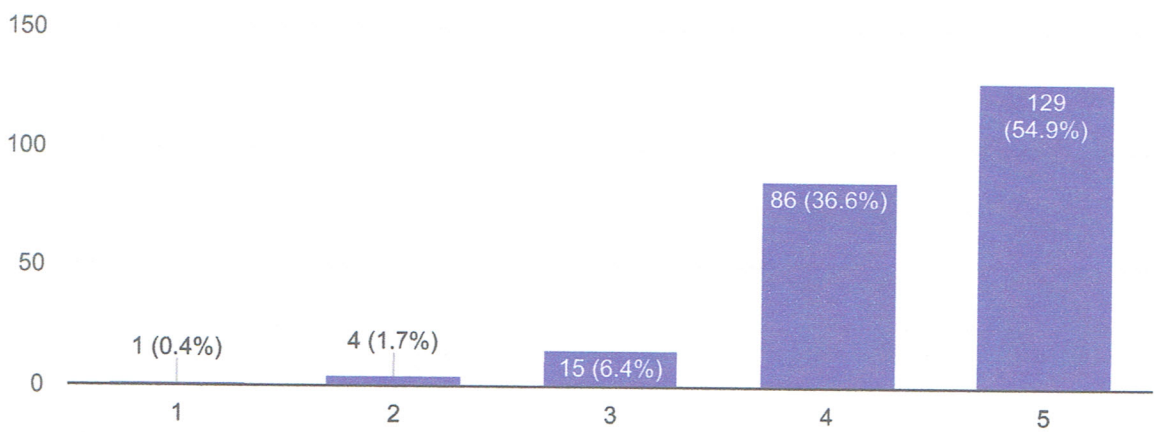
### จัดทำเอกสารการรายงานผลการดำเนินงานทางด้านงบประมาณประจำปีอย่างเป็นระบบ

คำตอบ 235 ข้อ



### การประเมินความเสี่ยงด้านการเงิน การบัญชี และพัสดุของสำนักงานเขตพื้นที่การศึกษา และสถานศึกษา

คำตอบ 235 ข้อ

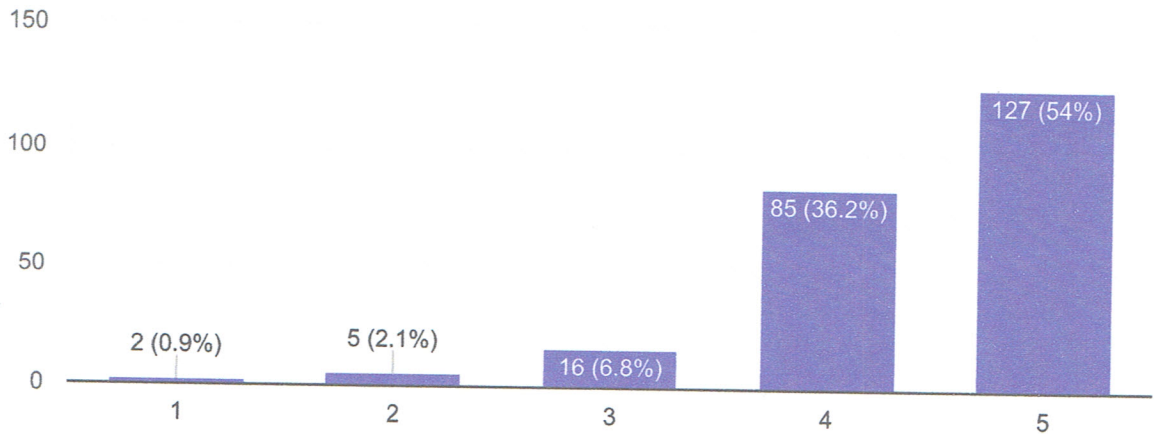


ความพึงพอใจต่อการบริหารและการจัดการศึกษา รวมทั้งการให้บริการของสำนักงานเขตพื้นที่การศึกษาด้านการบริหารงานบุคคล



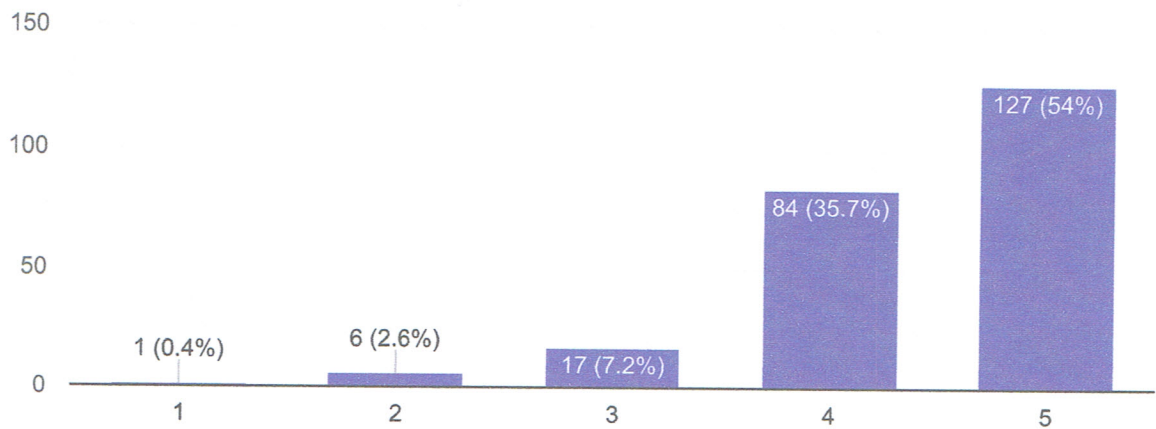
### การจัดทำข้อมูลสารสนเทศอัตราค่าจ้างครูและบุคลากรทางการศึกษาที่สอดคล้องกับนโยบาย สภาพปัญหา และความต้องการของสถานศึกษา

คำตอบ 235 ข้อ



### การจัดทำแผนอัตราค่าจ้างครูและบุคลากรทางการศึกษาที่สอดคล้องกับนโยบาย สภาพปัญหา และความต้องการของสถานศึกษา

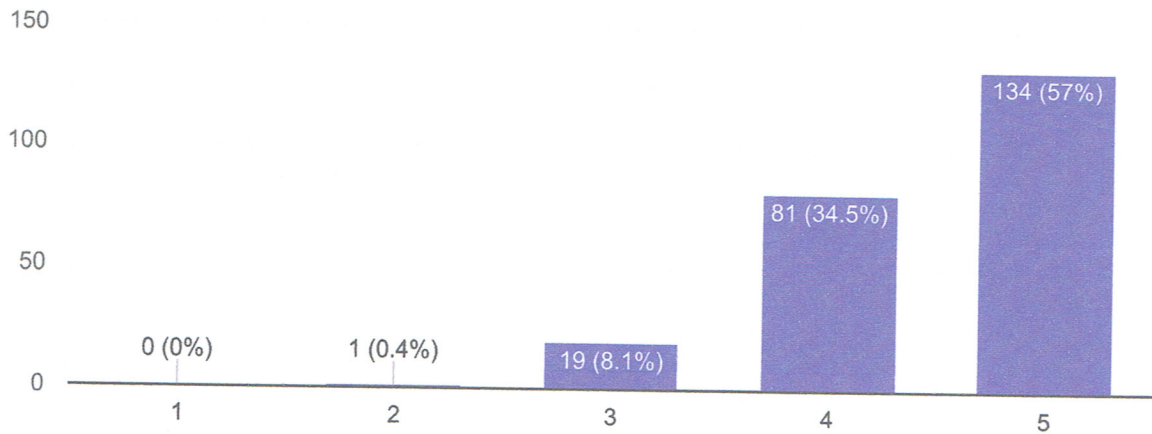
คำตอบ 235 ข้อ





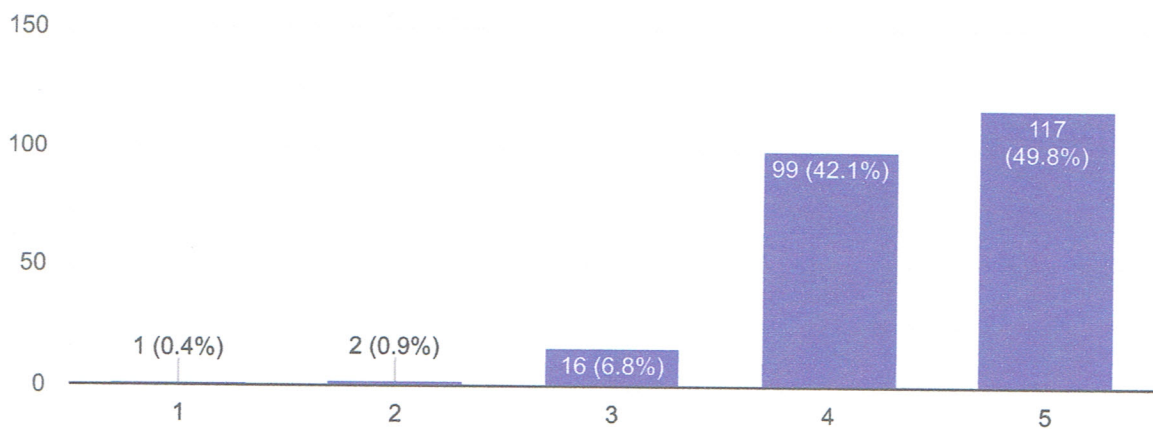
การสรรหา บรรจุ แต่งตั้ง ย้าย โอน รวมทั้งการออกจากราชการของครูและบุคลากรทางการศึกษาที่ถูกต้องตามระเบียบ โปร่งใส ตรวจสอบได้

คำตอบ 235 ข้อ



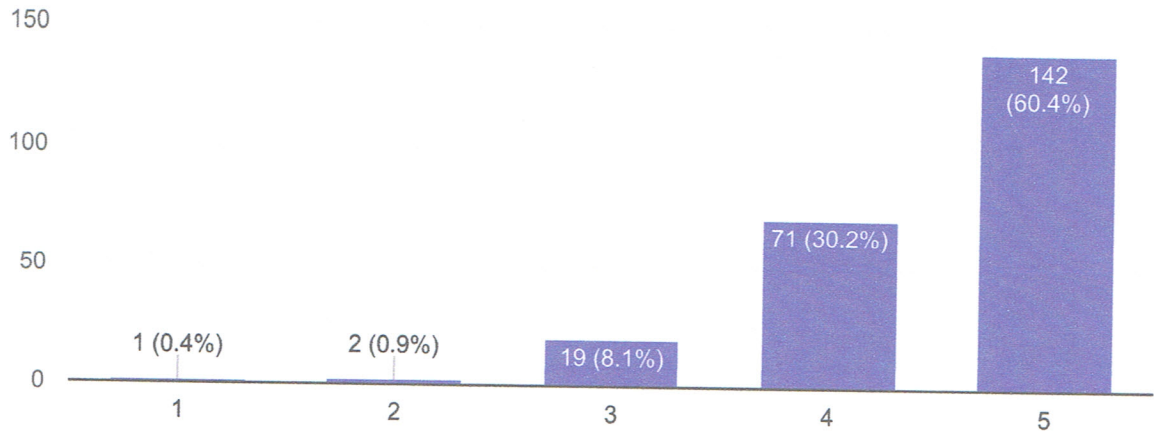
การจัดทำแผนพัฒนาครูและบุคลากรทางการศึกษา เพื่อเป็นเครื่องมืออาชีพโดยวิธีการที่หลากหลาย ทุกกลุ่มเป้าหมายอย่างทั่วถึง

คำตอบ 235 ข้อ



### การเสริมสร้าง วินัย คุณธรรมจริยธรรม และจรรยาบรรณวิชาชีพให้แก่ครูและบุคลากรทางการศึกษาทุกกลุ่มเป้าหมาย

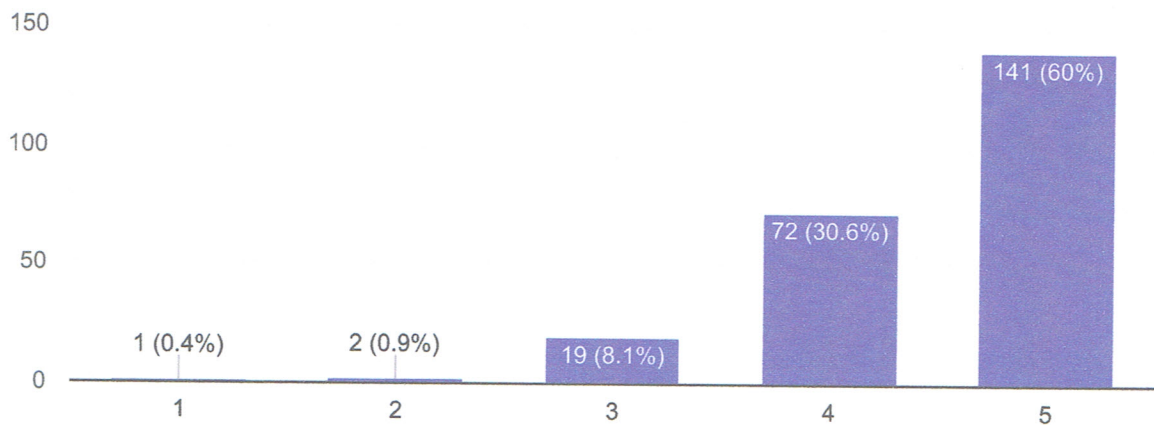
คำตอบ 235 ข้อ



ความพึงพอใจต่อการบริหารและการจัดการศึกษา รวมทั้งการให้บริการของสำนักงานเขตพื้นที่การศึกษาด้านการบริหารทั่วไป

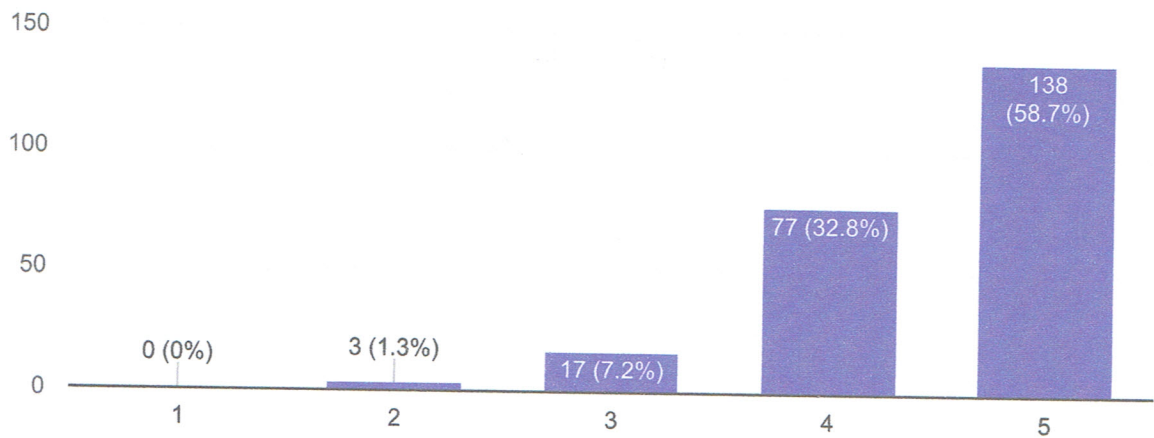
### จัดทำระบบข้อมูลสารสนเทศเชื่อมโยงทั้งภายในและภายนอกเขตพื้นที่การศึกษาและส่วนกลางอย่างเป็นระบบ ใช้ง่ายสะดวกและรวดเร็ว

คำตอบ 235 ข้อ



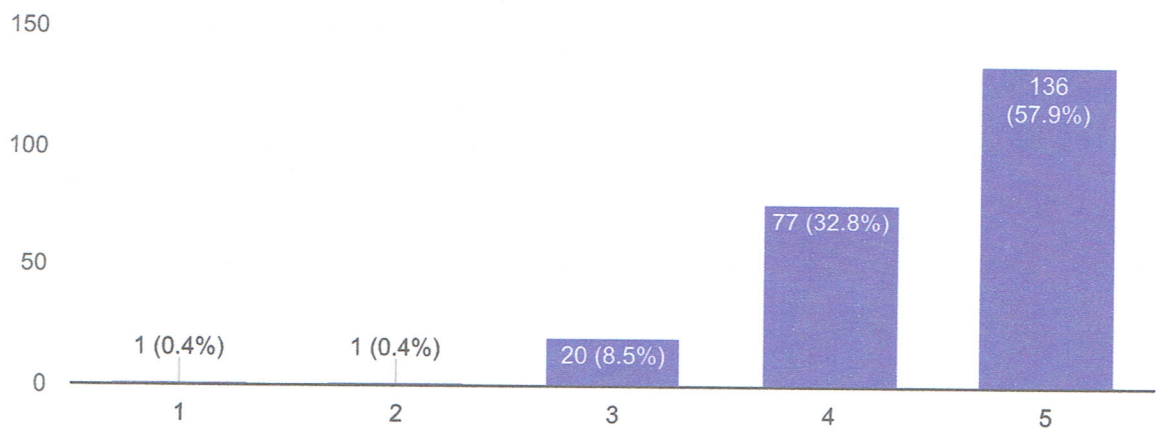
### การประชาสัมพันธ์และเผยแพร่ข้อมูลสารสนเทศ ต่อสถานศึกษาและสาธารณะอย่าง ต่อเนื่อง

คำตอบ 235 ข้อ



### ช่องทางในการสื่อสารและแลกเปลี่ยนความคิดเห็นร่วมกันหลายช่องทาง

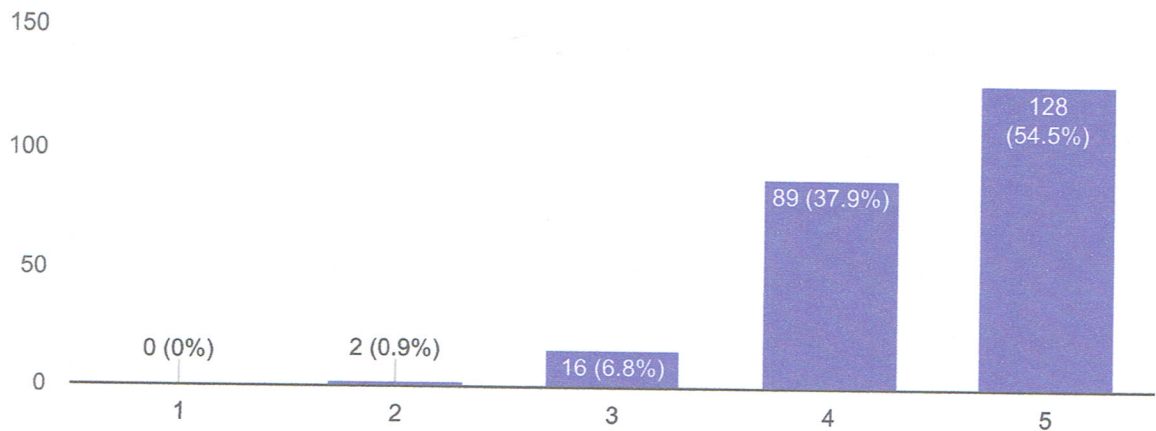
คำตอบ 235 ข้อ





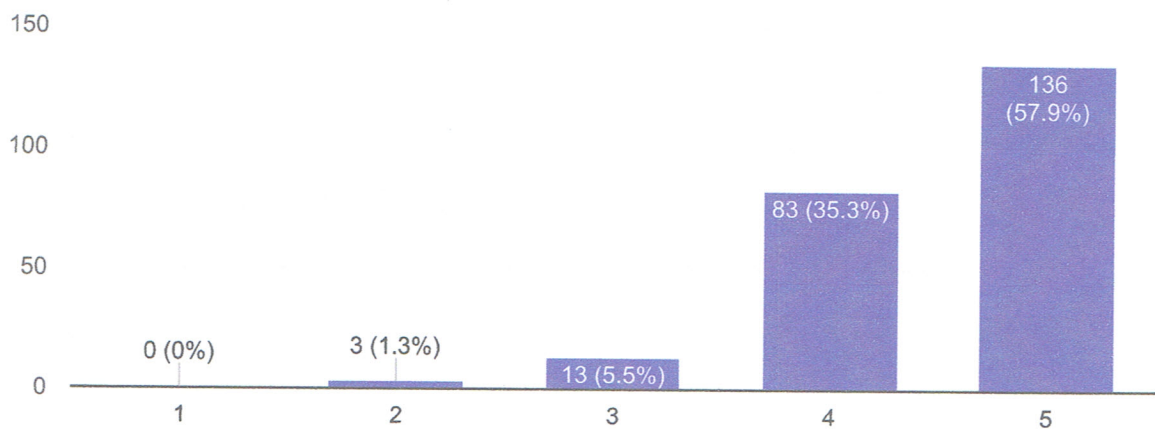
### การจัดทำแผนผังอาคารสถานที่ และป้ายประชาสัมพันธ์อย่างชัดเจน

คำตอบ 235 ข้อ



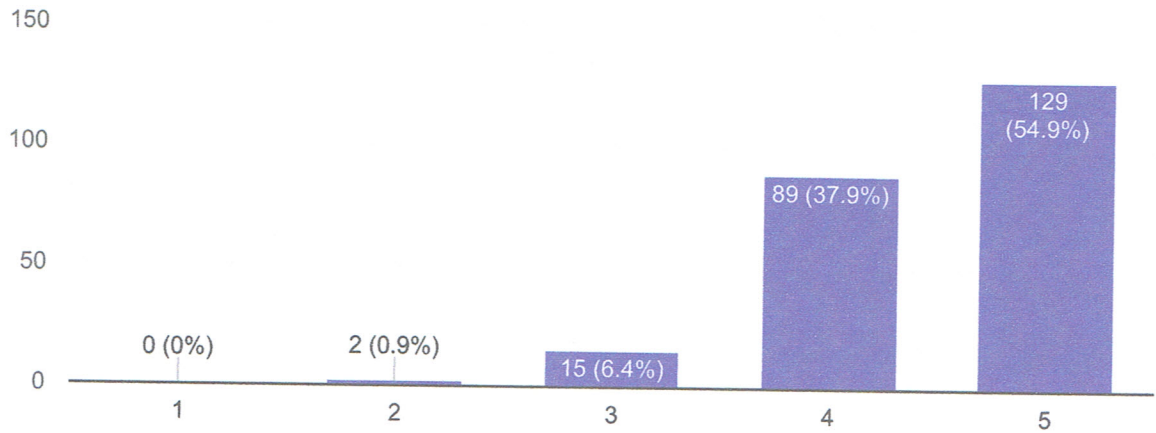
### การบำรุงรักษาอาคารสถานที่ ระบบสาธารณูปโภคและสภาพแวดล้อมเป็นระเบียบ สะอาด ถูกสุขลักษณะในสำนักงานเขตพื้นที่การศึกษา

คำตอบ 235 ข้อ



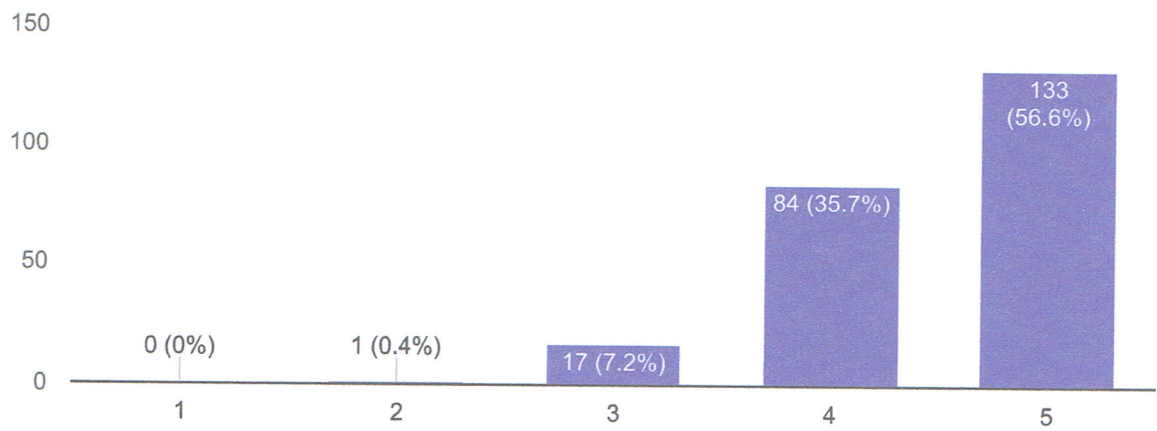
### การติดตาม ประเมินผลการปฏิบัติงานตามมาตรฐานการปฏิบัติงาน และปรับปรุงอย่างต่อเนื่อง

คำตอบ 235 ข้อ



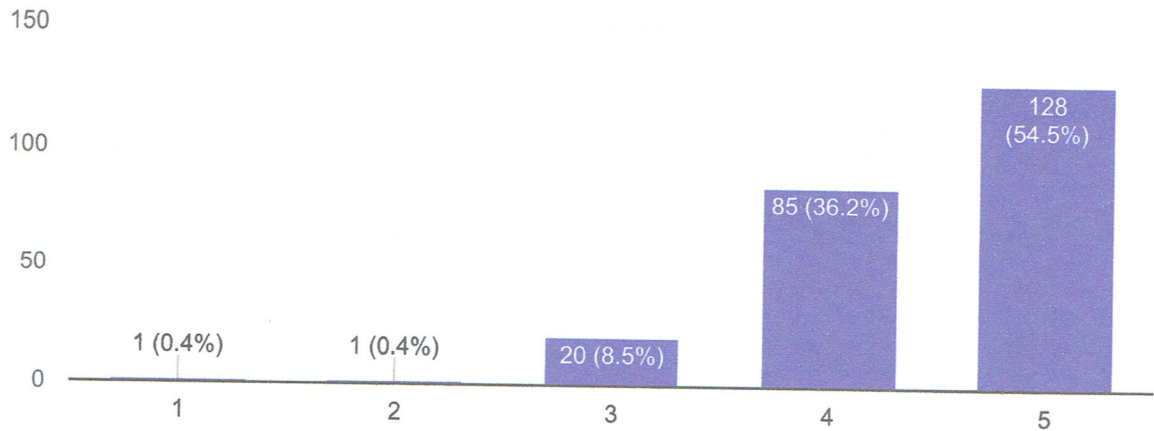
### การวางระบบควบคุมภายในที่สอดคล้องกับสภาพปัญหา และตรงตามภารกิจของหน่วยงาน

คำตอบ 235 ข้อ



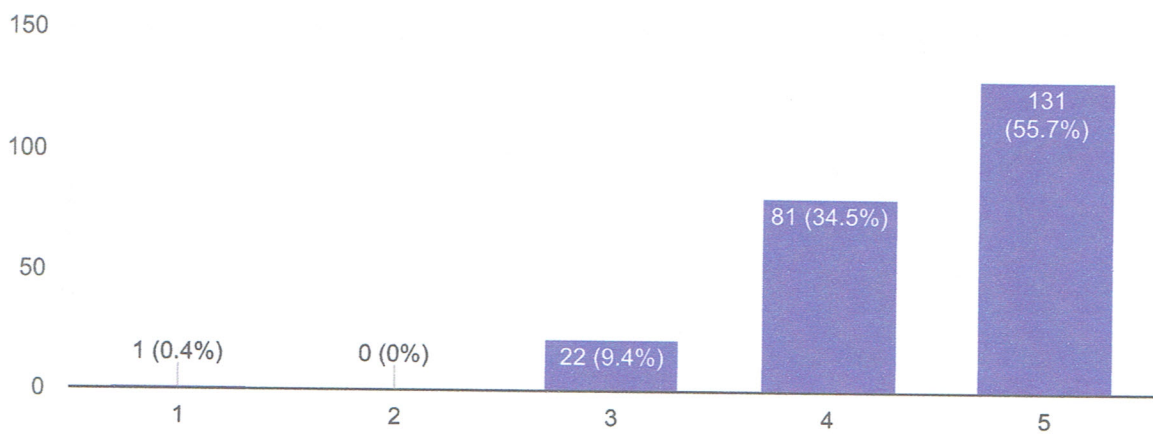
### การจัดสวัสดิการและสวัสดิภาพของครูและบุคลากรทางการศึกษาได้อย่างทั่วถึง สอดคล้องกับระเบียบที่กำหนดและความต้องการจำเป็น

คำตอบ 235 ข้อ



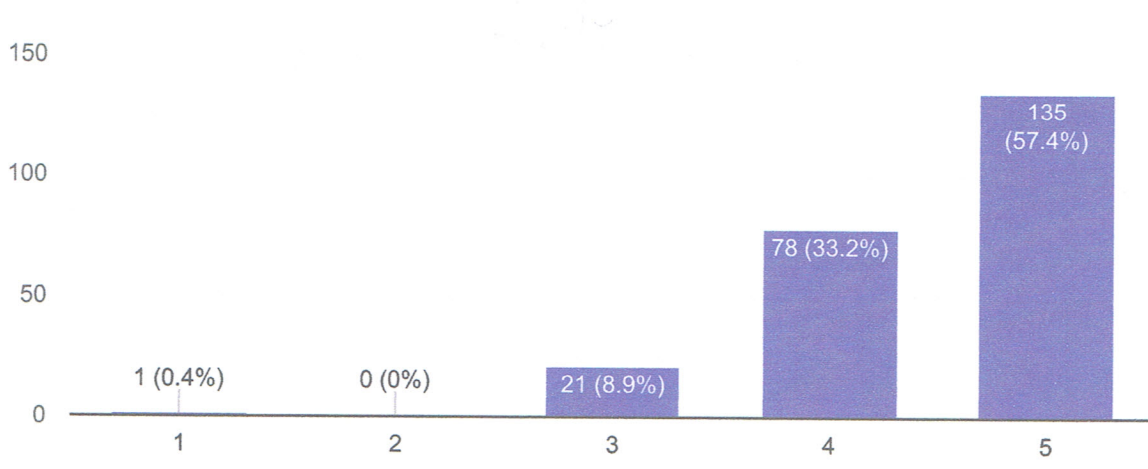
### การรับฟังความคิดเห็นของครูและบุคลากรทางการศึกษา รวมถึงบุคคลอื่นที่มีส่วนเกี่ยวข้อง

คำตอบ 235 ข้อ



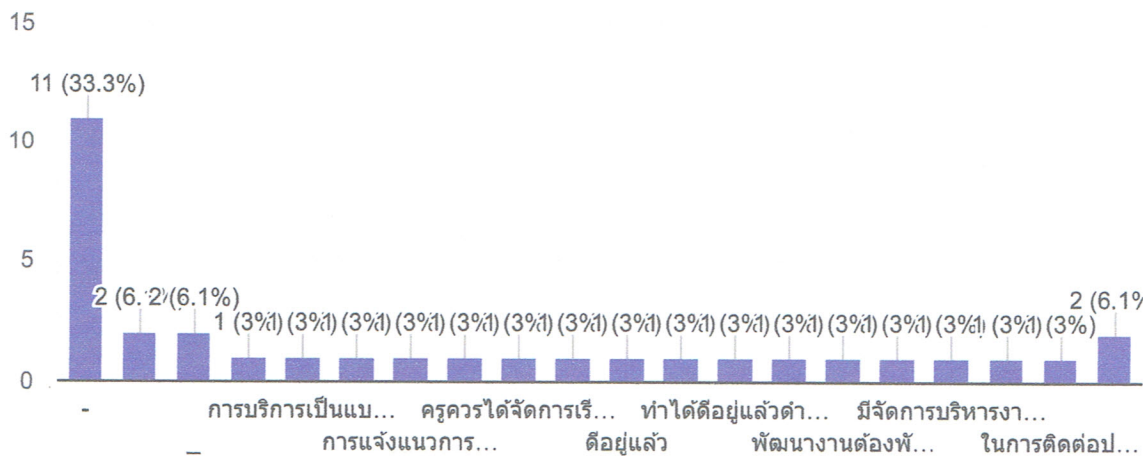
**การประสาน ส่งเสริม สร้างเครือข่ายความร่วมมือจากบุคคล หน่วยงาน สถาบัน องค์กร ภาครัฐ และเอกชน เข้ามาระดมทรัพยากรเพื่อพัฒนาคุณภาพการศึกษา**

คำตอบ 235 ข้อ



**ข้อเสนอแนะ**

คำตอบ 33 ข้อ



เนื้อหานี้ได้ถูกสร้างขึ้นหรือรับรองโดย Google รายงานการละเมิด - ข้อกำหนดในการให้บริการ - นโยบายความเป็นส่วนตัว

